

BOLETÍN INFORMATIVO DEL OBSERVATORIO TURÍSTICO DE LA CIUDAD DE ÁVILA

Coordinación y dirección:

Grupo de Investigación "Turismo, Patrimonio y Desarrollo" (U.C.M.)

Miguel Ángel Troitiño Vinuesa

María García Hernández

Manuel de la Calle Vaquero

Libertad Troitiño Torralba

Trabajo de campo:

Área de Turismo - Ayto. de Ávila

Año 2005

Balance del turismo en la ciudad

Número

10

Febrero

2006

En este número 10 del Boletín se recoge el balance turístico del año 2005 (datos de coyuntura turística y actuaciones realizadas desde la administración local) junto con un breve análisis de la situación del turismo de reuniones. En conjunto 2005 ha sido un año beneficioso para el turismo en la ciudad de Ávila: ha continuado aumentando la oferta de plazas hoteleras, se ha inaugurado un nuevo "Espacio Cultural Permanente: La Vetonia: cultura y naturaleza", los niveles de pernoctación en alojamientos han sido incluso más elevados que el año anterior y el número de visitantes de los elementos patrimoniales se ha mantenido en los niveles observados con anterioridad a 2004 (año excepcionalmente alto debido a la celebración de la exposición *TESTIGOS*). 2005 ha sido también un año excepcional por la trascendencia turística de muchos de los acontecimientos acaecidos en la ciudad; entre otros se ha conmemorado el 20º aniversario de la inclusión en la Lista del Patrimonio Mundial de la UNESCO, Ávila se ha incorporado a la Red de Juderías de España, la Semana Santa ha sido declarada "Fiesta de Interés Turístico Nacional" y se ha empezado a trabajar en colaboración con el *Spain Convention Bureau*, institución a la que la ciudad se incorpora como miembro de pleno derecho en 2006

Pag. SUMARIO

2-11	Año 2005. Datos de coyuntura turística
12	Principales noticias turísticas del año 2005
13	Avance de actuaciones del año 2006
14-15	El turismo de reuniones en Ávila



1. Año 2005. Datos de coyuntura turística.

ALOJAMIENTO.

Oferta. De nuevo el pasado año 2005 la ciudad de Ávila ha visto aumentar su oferta de hostelería con la apertura de nuevos establecimientos de alojamiento y restauración. Destaca la apertura de un nuevo hotel de tres estrellas, el Hotel "El Rastro", que ha aumentado en 59 el número de plazas de alojamiento de la ciudad. Ávila actualmente (marzo 2006) cuenta con 2.152 plazas de alojamiento y 37 establecimientos (Registro de Establecimientos Hoteleros de la Dirección General de Turismo - Junta de Castilla y León). El grueso de las plazas de alojamiento, el 59,62%, se concentra en los hoteles de categorías superiores (tres, cuatro y cinco estrellas) que han aumentado su oferta espectacularmente en la última década.

<i>Ávila. Año 2005. Oferta de alojamiento</i>				
	<i>Plazas</i>		<i>Establecimientos</i>	<i>Tamaño medio</i>
	<i>Nº total</i>	<i>%</i>	<i>Nº total</i>	<i>Nº plazas/estab.</i>
H 5-4*	778	36,07	5	156
H 3*	508	23,55	4	127
H 2-1*	266	12,33	8	33
HS	466	21,60	16	29
P	134	6,21	3	45
CR	5	0,23	1	5
Total	2.157	100,00	37	58

Demanda. La demanda de alojamiento hotelero en Ávila según los datos de la *Encuesta de Ocupación Hotelera* del INE ha crecido en 2005, si bien parecía difícil superar las altas cifras de afluencia de visitantes registradas en 2004 con motivo de la celebración en la ciudad de la Exposición *TESTIGOS (Las Edades del Hombre)*. El número de viajeros alojados en establecimientos hoteleros durante 2005 ha sido de 232.714, en conjunto 4.069 personas más que el año anterior (+1,78%). Estos viajeros han realizado un total de 359.715 pernотaciones, cifra record que ha supuesto un crecimiento muy acusado respecto a 2004 (+5,37%); en total 18.316 pernотaciones más. Por lo tanto ha aumentado levemente la duración media de la estancia que ha pasado de 1,49 noches por viajero a 1,55 noches. El grueso de la demanda de los viajeros alojados en establecimientos hoteleros sigue siendo de origen nacional (86-87%). Del total de viajeros alojados en hoteles de Ávila durante 2005, el 86,55% han sido residentes en España: 201.416 personas, 2.140 más que el año anterior. Estos viajeros han realizado 310.000 pernотaciones en destino (el 86,18% del total), siendo su estancia media de 1,54 noches por viajero. En buena medida el crecimiento de la demanda de alojamiento hotelero de la ciudad se debe al aumento de este colectivo que en conjunto ha realizado 14.495 pernотaciones más que en 2004, lo que significa un crecimiento del 8,33%. Respecto a los visitantes extranjeros, que representan alrededor del 14% del número de viajeros y pernотaciones anuales de la ciudad, destaca en 2005 la ruptura de la tendencia recesiva observada durante los últimos años. En 2005 se han alojado en Ávila 1.930 viajeros extranjeros más que en 2004 (+6,57%) y estos viajeros han realizado a su vez 3.821 pernотaciones más (+8,33%). Como rasgos positivo destaca además para este colectivo la mayor duración media de su estancia en destino: 1,59 noches por viajero.

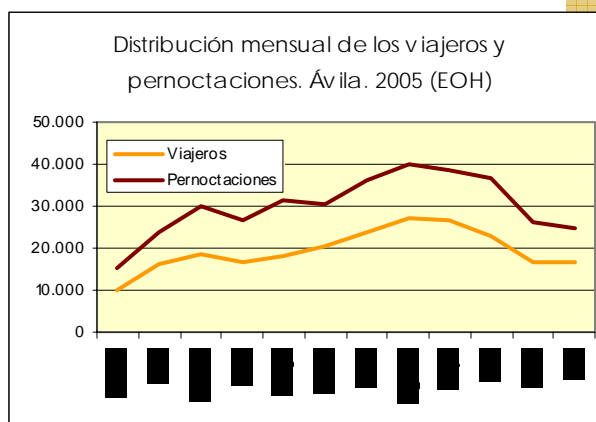
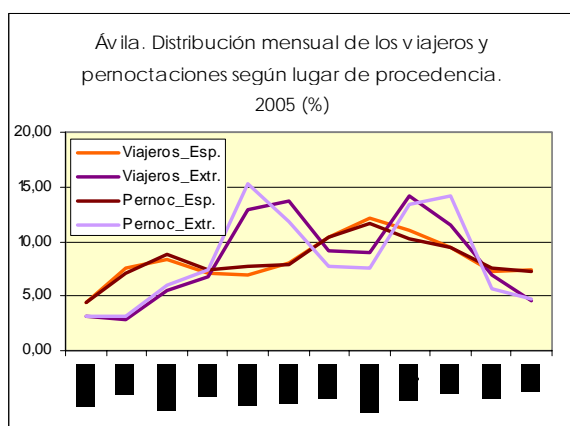
Demanda de alojamiento en Ávila. 1999-2005

	Número de viajeros			Número de pernoctaciones			Estancia media (noches/viajero)
	Total	Españoles	Extranjeros	Total	Españoles	Extranjeros	
1999	170.228	134.655	35.573	245.087	197.760	47.327	1,44
2000	167.520	134.135	33.385	251.586	204.417	47.169	1,50
2001	201.294	167.307	33.987	300.356	255.387	44.969	1,49
2002	201.930	168.181	33.749	295.185	250.233	44.952	1,46
2003	199.954	168.877	31.077	298.439	256.191	42.248	1,49
2004	228.645	199.273	29.372	341.399	295.505	45.894	1,49
2005	232.714	201.413	31.302	359.715	310.000	49.715	1,55
Var 04/05	1,78	1,07	6,57	5,37	4,91	8,33	
Var 99/05	36,71	49,58	-12,01	46,77	56,76	5,05	

Ávila. Distribución mensual de viajeros y pernoctaciones. Años 2004-2005

	Viajeros			Pernoctaciones			Estancia media	
	2004	2005	Var 04/05	2004	2005	Var 04/05	2004	2005
Enero	10.865	9.796	-1.068	15.095	15.204	109	1,39	1,55
Febrero	15.021	16.244	1.223	23.648	23.709	61	1,57	1,46
Marzo	16.261	18.401	2.140	24.918	30.222	5.304	1,53	1,64
Abril	16.358	16.489	131	26.680	26.567	-114	1,63	1,61
Mayo	20.253	17.943	-2.309	30.041	31.520	1.478	1,48	1,76
Junio	19.116	20.396	1.280	29.171	30.501	1.330	1,53	1,50
Julio	23.351	23.729	378	36.561	36.157	-404	1,57	1,52
Agosto	29.231	27.109	-2.122	41.847	39.980	-1.867	1,43	1,47
Septiembre	24.205	26.719	2.515	35.068	38.390	3.321	1,45	1,44
Octubre	23.274	22.664	-610	33.034	36.475	3.441	1,42	1,61
Noviembre	15.148	16.775	1.628	20.746	26.245	5.499	1,37	1,56
Diciembre	15.563	16.447	884	24.590	24.746	156	1,58	1,50
TOTAL	228.645	232.714	4.069	341.399	359.715	18.316	1,49	1,55

Fuente: Encuesta de Ocupación Hotelera. INE



CONSULTAS DE LOS SERVICIOS DE INFORMACIÓN TURÍSTICA

El Centro de Recepción de Visitantes (CRV) ha atendido en 2005 un total de 200.684 consultas, con un nivel medio de uso diario de 550 consultas. Entre ellos el 59,01% fueron visitantes nacionales (118.425) y el 40,99% extranjeros (82.258); a su vez, el 28,16% correspondieron a visitantes individuales (56.512) y el 71,84% a visitantes en grupo organizado (144.171). Entre los visitantes individuales destacan en número los visitantes de origen español (44.879, el 79,41%) frente a los visitantes extranjeros (11.633, el 20,58%). La proporción visitantes nacionales / visitantes extranjeros se equilibra, sin embargo en el caso de los visitantes en grupo donde los porcentajes respectivos se aproximan al 50%.

El CRV es el punto de recogida de los grupos por parte de los guías locales, por ello queda constancia del paso de buena parte de los visitantes en grupo que acceden a la ciudad. En el año 2005 han pasado por el centro un total de 4.288 grupos (1.796 nacionales y 2.492 grupos de procedencia extranjera). El tamaño medio de estos grupos ha sido de 34 personas y la media de grupos por día se ha situado en 15 grupos diarios. Según los registros del Centro, el número de grupos extranjeros ha sido superior al número de grupos españoles, 2.492 frente a 1.796. No obstante el tamaño medio de los grupos extranjeros es inferior, 28 personas en grupo frente a las 41 de los grupos nacionales. Por ello al contabilizar el número de visitantes totales movilizadas por estos grupos la tendencia se invierte: en total han pasado por el CRV 73.546 visitantes en grupo de origen nacional y 70.625 extranjeros.

Comparando las cifras de consultas del CRV de 2005 con los datos de 2004 observamos que pese al impulso turístico que supuso para la ciudad la celebración de la exposición TESTIGOS, en este año 2005 las cifras de afluencia de visitantes han sido igualmente positivas. Comparando el número total de grupos que han pasado por el CRV entre los meses de abril y diciembre (meses para los cuales tenemos la serie completa de datos para 2004 y 2005), se observa que si bien en 2004 llegaron un total de 152.649 visitantes en grupo al centro (en 3.627 grupos) en 2005 han sido menos, 126.877, pero han aumentado el número de grupos (3.713) y este aumento se ha producido sobre todo a favor de los visitantes extranjeros que han pasado de ser tan sólo 27.335 (950 grupos) entre abril y diciembre de 2004 a 61.536 (2.116 grupos) durante los mismos meses del año 2005. Los visitantes en grupo nacionales lógicamente han disminuido (de 125.314 en 2004 a 65.341 en 2005), debido a que no se ha tenido continuidad la llegada del número de grupos de turismo social de origen nacional que visitaron la ciudad puntualmente atraídos por la exposición. No obstante se trató de grupos fundamentalmente de excursionistas pues tan sólo un 10% de los visitantes que pasaron por el Centro de Recepción de Visitantes en 2004 pernoctaron en la ciudad (17.957 personas), elevándose esta cifra para 2005 hasta el 16,73% (en total 33.579 personas).

La distribución mensual de las consultas realizadas en el CRV pone de manifiesto el peso que tienen como usuarios de este servicio los visitantes en grupo, pues los meses de máxima afluencia de visitantes en el centro son los meses de primavera y finales de verano-otoño. No obstante la curva de distribución mensual varía notablemente en función de la tipología de visitantes, de esta manera, la llegada más masiva de visitantes en grupo tiene lugar en los meses de abril-mayo, septiembre y octubre, por el contrario los visitantes individuales muestran dos pautas de comportamiento diferenciado: los visitantes individuales nacionales se concentran en el mes de agosto, con un pico secundario en Semana Santa y los visitantes en grupo extranjero en cambio presentan una perfil más homogéneo con una distribución más equilibrada a lo largo del año.

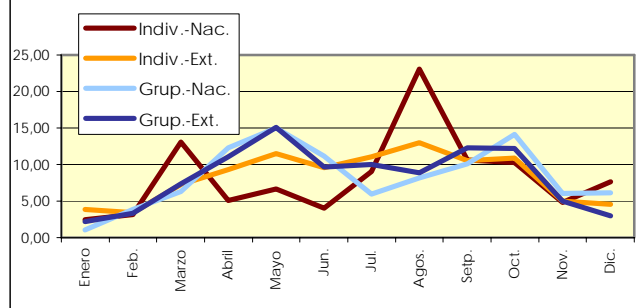
CRV. Número de consultas realizadas en 2005 según tipos de visitantes

Mes	TOTAL	Nacionales	Extranjeros	Individuales	Visit. Grupos
Enero	3.840	1.852	1.988	1.552	2.288
Febrero	6.984	4.245	2.739	1.836	5.148
Marzo	16.565	10.500	6.064	6.706	9.858
Abril	20.180	11.287	8.893	3.348	16.832
Mayo	25.998	13.981	12.017	4.315	21.683
Junio	17.903	10.005	7.898	2.938	14.965
Julio	16.793	8.452	8.341	5.341	11.452
Agosto	24.125	16.342	7.783	11.881	12.244
Septiembre	22.088	12.189	9.899	5.988	16.100
Octubre	24.899	15.017	9.882	5.874	19.025
Noviembre	10.772	6.634	4.138	2.766	8.006
Diciembre	10.537	7.921	2.616	3.967	6.570
TOTAL	200.684	118.425	82.258	56.512	144.171

CRV. Registros de consultas. Visitantes Individuales. Año-2005

	Nacionales	Extranjeros	Total
Enero	1.100	452	1.552
Febrero	1.433	403	1.836
Marzo	5.859	847	6.706
Abril	2.266	1.082	3.348
Mayo	2.975	1.340	4.315
Junio	1.829	1.109	2.938
Julio	4.051	1.290	5.341
Agosto	10.367	1.514	11.881
Septiembre	4.765	1.223	5.988
Octubre	4.613	1.261	5.874
Noviembre	2.184	582	2.766
Diciembre	3.437	530	3.967
TOTAL	44.879	11.633	56.512

CRV. Distribución mensual consultas según tipología y procedencia de los visitantes. Año 2005 (%)



CRV. Registros de consultas. Visitantes en Grupo. Año 2005

	Nacionales	Extranjeros	Total	Nº Grup. Nac.	Nº Grup. Ext.	Total Nº Grup.	Tamaño medio
Enero	752	1.536	2.288	21	86	107	21
Febrero	2.812	2.336	5.148	61	107	168	31
Marzo	4.641	5.217	9.858	117	183	300	33
Abril	9.021	7.811	16.832	200	257	457	37
Mayo	11.006	10.677	21.683	268	365	633	34
Junio	8.176	6.789	14.965	215	238	453	33
Julio	4.401	7.051	11.452	118	232	350	33
Agosto	5.975	6.269	12.244	147	199	346	35
Septiembre	7.424	8.676	16.100	180	290	470	34
Octubre	10.404	8.621	19.025	250	298	548	35
Noviembre	4.450	3.556	8.006	110	148	258	31
Diciembre	4.484	2.086	6.570	109	89	198	33
TOTAL	73.546	70.625	144.171	1.796	2.492	4.288	34

Fuente: Ayto. de Ávila.

La Oficina de Información Turística de la Junta de Castilla y León (OIT) ha constituido durante los últimos años una fuente de información de gran utilidad para conocer las tendencias de la afluencia de visitantes individuales a la ciudad debido a la continuidad del registro y la homogeneidad mantenida en los criterios de recogida de información. Sin embargo su cambio de ubicación en 2005, de la Plaza de la Catedral a la Plaza de Pedro Dávila (menos céntrica y transitada por los turistas que la primera), ha cambiado sus condiciones de uso invalidando en gran medida posibles análisis comparativos con los registros de datos de años anteriores. De esta manera en 2005 la OIT ha atendido un total de 127.942 consultas con origen en los visitantes de la ciudad, menos de la mitad del total de consultas registradas en 2004 (280.855), un año en el que se disparó el uso de esta oficina por la celebración de la exposición TESTIGOS. Del total de consultas atendidas en 2005 en la OIT de la Junta, el 81,93% fueron consultas realizadas por visitantes españoles (104.820) y el 18,07% restante tuvieron su origen en visitantes extranjeros, 23.121 consultas. Sin embargo y pese a las diferencias apreciables en el volumen total de consultas atendidas en la OIT en 2005 frente a otros años, lo que se mantiene como un rasgo que parece mostrar cierta tendencia, es el perfil de la curva que marca la distribución temporal de las consultas. De esta manera, agosto, julio y octubre fueron los meses en que más visitantes hicieron uso de este servicio: 23.535, 14.988 y 9.676 consultas atendidas respectivamente (media diaria superior a las 500 consultas los dos primeros). Por tipologías de visitantes se observa una concentración de las llegadas de visitantes extranjeros en la otoño, mientras que los nacionales lo han hecho fundamentalmente en el verano y otoño, con el pico máximo secundario clásico de Semana Santa.

OIT- Junta de Castilla y León. Evolución del número de consultas realizadas. 1999-2005

	1999	2000	2001	2002	2003	2004	2005	Var 04/05
<i>Enero</i>	3.843	3.288	4.433	5.186	4.306	6.845	4.367	-2.478
<i>Febrero</i>	5.387	6.811	5.913	6.898	6.564	8.678	3.839	-4.839
<i>Marzo</i>	10.953	9.989	8.130	15.107	14.631	12.636	10.878	-1.758
<i>Abril</i>	12.712	14.023	16.018	9.023	27.726	29.590	8.172	-21.418
<i>Mayo</i>	10.708	11.653	8.943	8.578	20.629	23.272	9.555	-13.717
<i>Junio</i>	10.167	7.608	8.622	9.057	14.464	32.930	7.241	-25.689
<i>Julio</i>	13.240	11.792	12.906	18.055	23.451	29.266	14.988	-14.278
<i>Agosto</i>	26.363	23.236	20.702	39.114	45.547	46.320	23.535	-22.785
<i>Septiembre</i>	13.137	12.117	13.409	18.935	26.024	30.729	9.676	-21.053
<i>Octubre</i>	11.671	13.445	15.886	17.921	18.699	36.365	17.535	-18.830
<i>Noviembre</i>	6.674	8.736	11.952	12.839	10.578	13.867	8.384	-5.483
<i>Diciembre</i>	6.293	7.499	7.458	12.363	9.700	10.357	9.772	-585
TOTAL	131.148	130.197	134.372	173.076	222.319	280.855	127.942	-152.913

Consultas OIT (Ávila) – Evolución del número de consultas por procedencias

	<i>Totales</i>			<i>Porcentajes</i>		
	<i>Españoles</i>	<i>Extranjeros</i>	<i>TOTAL</i>	<i>Españoles</i>	<i>Extranjeros</i>	<i>TOTAL</i>
1999	93.550	37.598	131.148	71,33	28,67	100,00
2000	97.963	32.234	130.197	75,24	24,76	100,00
2001	102.583	31.462	134.045	76,53	23,47	100,00
2002	133.803	39.273	173.076	77,31	22,69	100,00
2003	169.280	53.039	222.319	76,14	23,86	100,00
2004	239.516	41.339	280.855	85,28	14,72	100,00
2005	104.820	23.121	127.941	81,93	18,07	100,00

Fuente: SOTUR.

El Punto de Información Turística de RENFE (dependiente del área de turismo del Ayuntamiento) ha atendido en 2005 un total de 7.708 consultas durante los periodos que ha permanecido operativo (a diario en los meses veraniegos de julio, agosto y septiembre y durante los fines de semana y puentes festivos en primavera y otoño). Se ha notado el descenso frente al año anterior en que hicieron uso de este servicio 10.703 personas. De las consultas atendidas un 67,36% han sido visitantes españoles y un 33,64% visitantes extranjeros. El mayor porcentaje de visitantes extranjeros viene explicado en este punto por la ubicación del punto de información junto a la estación de RENFE, una forma de acceso a la ciudad utilizada en mayor medida por los turistas extranjeros pues los españoles recurren en gran parte al vehículo privado propio.

Consultas P.I.T._RENFE (Ayto)							
	Consultas			Pernoctaciones			% de pernact
	Españoles	Extranjeros	TOTAL	Españoles	Extranjeros	TOTAL	
<i>Semana Santa</i>	467	324	791	167	68	235	29,71
<i>Abril</i>	28	46	74	12	3	15	20,27
<i>Mayo</i>	111	17	128	43	2	45	35,16
<i>Junio</i>	118	54	172	68	15	83	48,26
<i>Julio</i>	925	582	1.507	168	70	238	15,79
<i>Agosto</i>	1.815	719	2.534	508	97	605	23,88
<i>Septiembre</i>	1.056	589	1.645	328	152	480	29,18
<i>Octubre</i>	258	118	376	95	7	102	27,13
<i>Diciembre</i>	414	67	481	107	3	110	22,87
TOTAL	5.192	2.516	7.708	1.496	417	1.913	24,82

Fuente: Ayto. de Ávila.

VISITAS A LOS PRINCIPALES LUGARES DE INTERÉS.

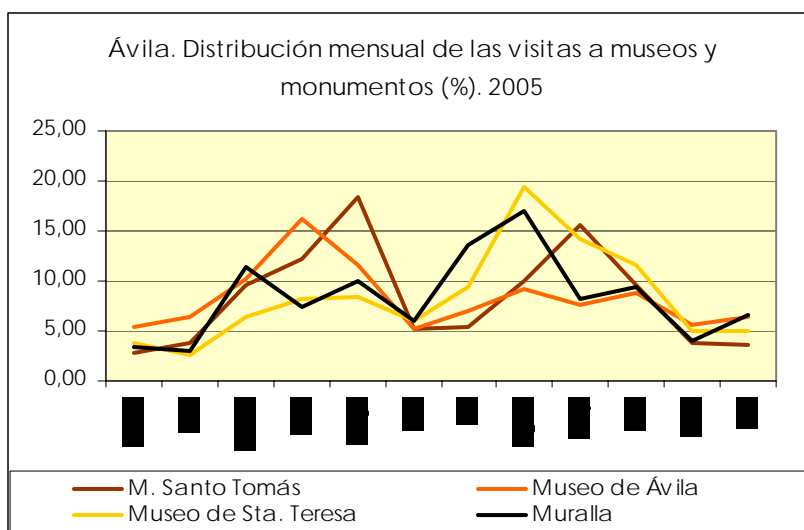
Los monumentos visitables de la ciudad han contabilizado durante 2005 unas cifras de visitantes semejantes a las de años anteriores con la salvedad de lo ocurrido en 2004 en que aumentó considerablemente el número de sus visitas de la mano de la atracción ejercida por la exposición TESTIGOS. La Muralla ha recibido durante el año 2005 182.073 visitantes, lo que implica una media anual de 491 visitantes/día. Al Museo de Santa Teresa se han acercado 25.388 personas; en el Museo de Ávila se han contabilizado 31.604 y en el Monasterio de Santo Tomás 17.725.

La **Muralla**, el elemento más visitado de la ciudad tras la Catedral, ha recibido durante el año 2005 un total de 182.073 visitantes, un 22,01% menos que el año anterior, pero un 2,67% más que en 2003. De estos visitantes, 5.795 correspondieron a la *Campaña de Verano*: 2.696 pasaron por las visitas teatralizadas y 3.099 se contabilizaron en las visitas nocturnas libres al adarve del tramo de Carnicerías. A su vez el total de visitantes apuntado (182.073) se correspondió con 246.934 visitas o subidas al adarve (119.733 en el acceso de Carnicerías, 104.951 en el Alcázar y 22.250 en la Ronda Vieja). Los días de máxima afluencia se contabilizaron hasta un total de 5.000 visitas al adarve. En Semana Santa, el 25 de marzo de 2005 hubo 5.413 visitas al adarve (2.595 subidas en el tramo de Carnicerías, 2.186 en el Alcázar y 632 en el acceso de la Puerta del Carmen). Por procedencias el 75,23% fueron visitantes nacionales, un 20,86% visitantes extranjeros y un 3,91% abulenses.

Ávila. Visitantes de museos y monumentos. Años 2002-2005

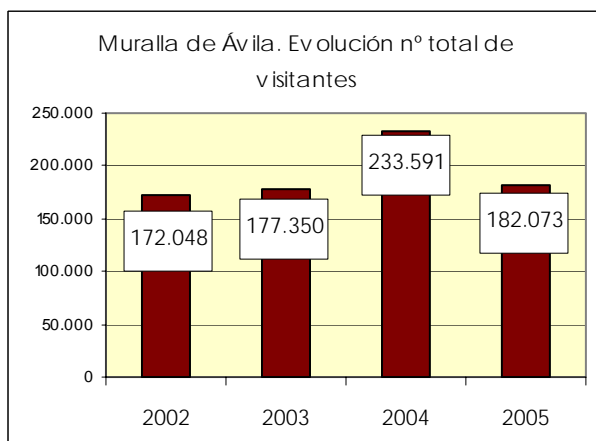
	<i>M. Santo Tomás</i>	<i>Museo de Ávila</i>	<i>Museo Sta. Teresa</i>	<i>Muralla</i>
Año 2002	16.441	s.d.	s.d.	172.048
Año 2003	8.241	41.350	30.610	177.350
Año 2004	29.966	44.604	41.193	233.591
Año 2005	17.725	31.604	25.388	182.073
Var. 04/05	-12.241	-13.000	-15.805	-51.518
Var. 03/04	9.484	-9.746	-5.222	4.723

Nota: el Monasterio de Sto. Tomás permaneció cerrado al público entre los meses de mayo y septiembre de 2003



Ávila. Subidas al adarve por los distintos accesos. 2000-2005

	<i>2000</i>	<i>2001</i>	<i>2002</i>	<i>2003</i>	<i>2004</i>	<i>2005</i>
Carnicerías	57.677	124.554	134.555	141.644	167.883	119.733
Alcázar	43.591	89.753	101.745	96.178	124.013	104.951
Ronda Vieja	-	-	3.969	23.397	24.488	22.250
TOTAL subidas	101.268	214.307	240.269	261.219	316.384	246.934
Teatro_Verano	7.525	6.898	2.784	2.700	3.287	2.696



Muralla. Visitas al adarve según forma de organizar el viaje. 2005

	<i>Individuales</i>	<i>Grupos</i>
Carnicerías	111.262	8.471
Alcázar	101.651	3.390
Ronda Vieja	21.370	880
Total	234.283	12.741
Porcentaje	94,84	5,16

Ávila. Muralla. Distribución mensual de los visitantes. 2003-2005

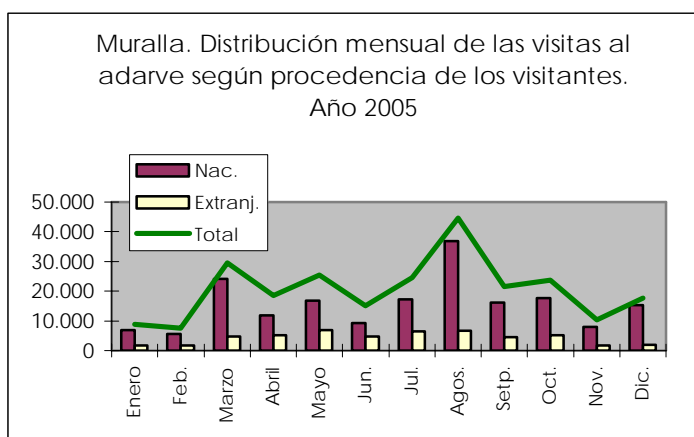
	2003	2004	2005	Var. 04/05	Var. 03/05
Enero	3.983	6.861	5.941	-13,41	49,16
Febrero	6.275	7.448	5.540	-25,62	-11,71
Marzo	12.403	11.486	20.262	76,41	63,36
Abril	25.326	24.816	13.124	-47,11	-48,18
Mayo	20.684	16.503	17.851	8,17	-13,70
Junio	12.047	17.679	10.722	-39,35	-11,00
Julio	17.290	22.624	24.400	7,85	41,12
Agosto	31.294	42.002	30.609	-27,12	-2,19
Septiembre	17.321	28.790	14.786	-48,64	-14,64
Octubre	12.192	27.039	16.735	-38,11	37,26
Noviembre	7.682	14.051	7.200	-48,76	-6,27
Diciembre	8.153	11.005	11.934	8,44	46,38
TEATRO-Verano	2.700	3.287	2.969	-9,67	9,96
TOTAL	177.350	233.591	182.073	-22,05	2,66

Muralla. Visitas al adarve según lugar de procedencia de los visitantes. 2005

	Nac.	Extr.	Visita gratuita	Total
Nº visitas (total)	185.848	51.521	9.655	246.934
Nº visitas (%)	75,23	20,86	3,91	100,00

Fuente: Ayuntamiento de Ávila

Muralla. Distribución mensual de las visitas al adarve según procedencia de los visitantes. Año 2005



PROCEDENCIA DE LOS VISITANTES DE ÁVILA

Los datos de coyuntura turística disponible indican que durante el año 2005 los visitantes que se han acercado hasta Ávila han sido en su mayoría visitantes nacionales; un colectivo que presenta tasas de crecimiento más elevadas que las de los visitantes extranjeros. Según los datos de las consultas efectuadas en la Oficina de Información Turística de la Junta el 81,93% de los visitantes (individuales) que han utilizado este servicio en 2005 han sido de origen español, mientras que el 18,07% restante han sido extranjeros. Porcentajes semejantes se observan entre los visitantes individuales de la Muralla: 79,81% de visitantes nacionales y 20,19% de extranjeros. Entre los visitantes atendidos en el Punto de Información Turística de la Estación de RENFE, el 67,36% fueron visitantes nacionales y el 33,64% extranjeros mientras que los turistas que han pernoctado en la ciudad a lo largo de 2005 han sido según la Encuesta de Ocupación Hotelera en un 86,55% españoles y en un 13,45% extranjeros. En el caso de los visitantes en grupo los datos proporcionados por los registros del Centro de Recepción de Visitantes muestran que el 51,01% de los visitantes en grupo que han pasado en 2005 por el centro han sido visitantes nacionales, sin embargo el porcentaje se reduce al 41,9% si en vez de contabilizar visitantes se contabilizan número de grupos. Frente al incremento en el número de grupos nacionales, fundamentalmente excursionistas, que acudieron atraídos por la exposición TESTIGOS en 2004, en este año ha crecido sobretodo la llegada de grupos extranjeros.

Procedencia de los visitantes de Ávila por tipos I. 2005					
		CRV		Muralla (visitas)	
		Total	%	Total	%
Individuales	Nac.	44.879	79,41	181.637	79,81
	Extr.	11.633	20,59	45.960	20,19
Grupos	Nac.	73.546	51,01	4.211	43,10
	Extr.	70.625	48,99	5.561	56,90
Total	Nac.	118.425	59,01	185.848	78,29
	Extr.	82.258	40,99	51.521	21,71

Procedencia de los visitantes de Ávila por tipos II. 2005							
		PIT. RENFE		OT_Junta		EOH	
		Total	%	Total	%	Total	%
Nac.		5.192	67,36	104.820	81,93	201.416	86,55%
Extr.		2.516	33,64	23.121	18,07	31.302	13,45

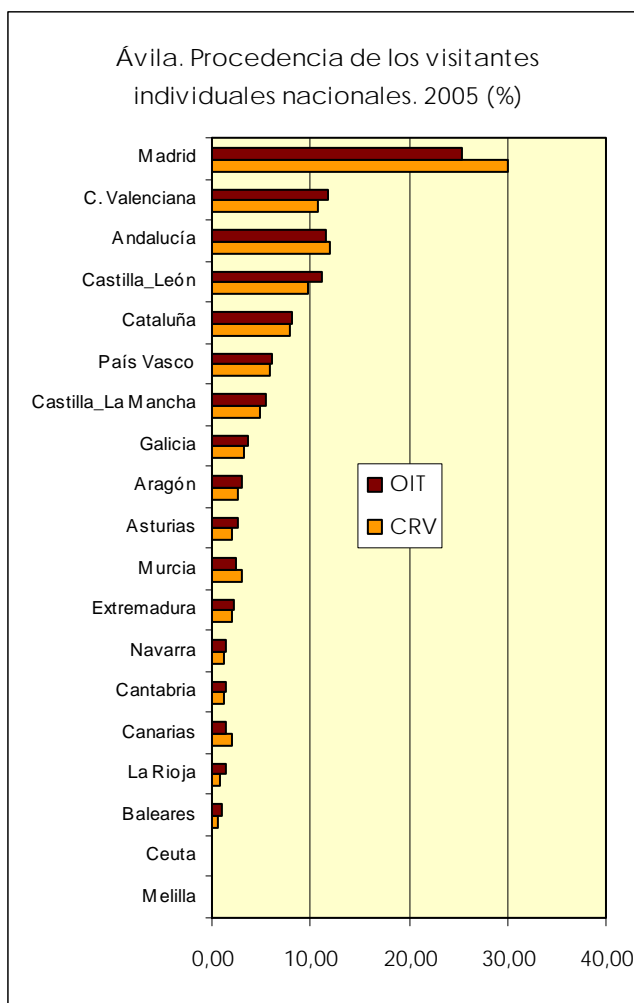
Fuente: Ayto. de Ávila, SOTUR, EOH (INE).

Entre los **turistas que han pernoctado** en Ávila los principales mercados emisores durante el año 2005 han sido las Comunidades de Madrid (31,57% del total de viajeros alojados en establecimientos hoteleros), Castilla y León (14,88%), Andalucía (13,41%) y Cataluña (4,66%). En cuanto a la demanda extranjera los viajeros más numerosos residían en Alemania (2,07% del total), Portugal (2,03%), EEUU (1,82%), Francia (1,63%), Reino Unido (1,39%) e Italia (0,89%).

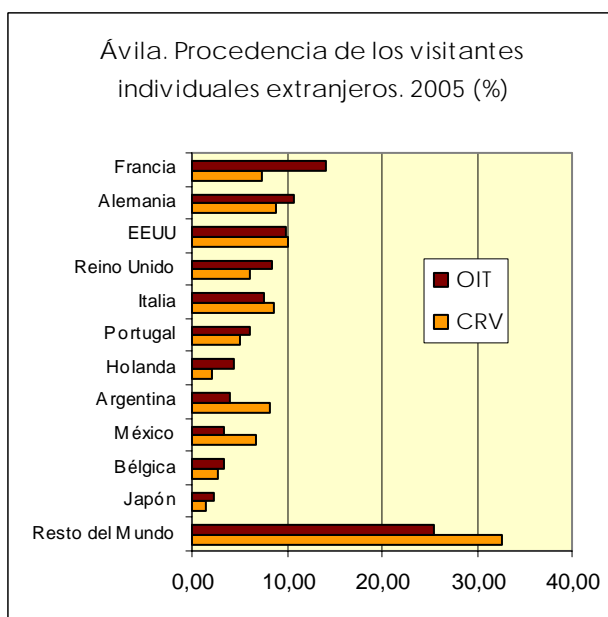
Demanda de alojamiento. Principales mercados emisores. 2004-2005				
	Viajeros		Pernoctaciones	
	2004	2005	2004	2005
Demanda nacional				
Madrid	82.401	70.514	121.545	108.510
Castilla y León	25.210	33.240	39.005	55.193
Andalucía	23.828	29.957	33.302	41.363
C. Valenciana	12.385	12.861	19.329	20.520
Cataluña	9.544	10.401	14.947	16.915
Resto CCAA	45.905	44.440	67.377	67.499
Demanda extranjera				
Alemania	4.912	4.623	8.266	7.399
Reino Unido	3.665	3.101	5.790	4.340
Francia	3.501	3.648	4.356	4.517
EEUU	3.369	4.074	8.477	5.325
Italia	1.868	1.985	2.737	2.849
Portugal	1.716	4.538	2.393	12.092
Resto Países	10.342	9.333	13.876	13.195
TOTAL	228.645	223.382	327.523	359.715

Fuente: EOH (INE)

Desagregando con un mayor nivel de detalle la procedencia de los visitantes de Ávila, encontramos que para los **individuales**, los datos de consultas de la OIT de la Junta señalan que los principales mercados emisores de visitantes **nacionales** han sido durante el año 2005 Madrid (25,29% de las consultas realizadas), Comunidad Valenciana (11,70%), Andalucía (11,62%), Castilla y León (11,09%), Andalucía, Cataluña (8,07%) y el País Vasco (6,12%). Idéntico ranking de procedencias emana de los registros de consultas hechas por los visitantes individuales en el Centro de Recepción de Visitantes. Por su parte entre los **visitantes individuales extranjeros** destacan de forma muy clara los colectivos de visitantes procedentes de Francia, Alemania, EEUU, Italia Reino Unido, Portugal, México y Argentina. Todos ellos mercados emisores clásicos de turismo a España.



Entre los **visitantes en grupo**, la información recogida en el Centro de Recepción de Visitantes nos indica que los visitantes en grupo nacionales procedieron en su mayor parte de Castilla y León (20%) y Madrid (19%). Andalucía, C. Valenciana, Cataluña, Castilla-La Mancha y Extremadura, por ese orden, han constituido este año 2005 los mercados emisores secundarios. Entre los extranjeros los grupos más numerosos provenían de Estados Unidos, Francia, Italia, Japón, Portugal e Italia.



2. Principales noticias turísticas. Año 2005.

Se recogen en el cuadro adjunto las principales actuaciones en materia turística llevadas a cabo a lo largo del año 2005 desde el área de Turismo del Ayuntamiento de Ávila.

Año 2005

Sistema Integral de Calidad Turística en Destino (firma del convenio colaboración con CONFAE _ Constitución del Gabinete de Calidad _ Entrega primeros certificados de Calidad Turística)

Incorporación a la RED DE JUDERÍAS DE ESPAÑA. Celebración de la Jornada Europa de la Cultura Judía (Septiembre 2005)

Conmemoración del 20º Aniversario de la Declaración de Ávila "Patrimonio de la Humanidad"

V Curso de Teatro en la Muralla (abril 2005)

VI Jornadas de Turismo Cultural (mayo 2005)

Programa pedagógico *PIS-PAS* (visitas escolares para niños de colegios abulenses ente 8-11 años)

"La Ronda de las Leyendas" (1º fin de semana de junio 2005)

Concurso "Ávila en tapas" (último fin de semana de junio 2005)

Teatro en la Muralla (Campaña de verano)

VII Jornadas Medievales de Ávila (1º fin de semana de septiembre 2005)

Programación especial verano: "Ávila a la luz de las velas", "Ávila en clave de luna".

JORNADA DE PUERTAS ABIERTAS (último fin de semana de septiembre 2005)

Asistencia a ferias y labores de promoción varias:

Ferias: BTL (Lisboa), FITUR (Madrid), BIT (Milán), ITB (Berlín), MIT (París), SITC (Barcelona), World Travel Market (Londres), Salón de Vacances (Bruselas), SITC (Barcelona), Steps (Londres), EXPOTURAL (Madrid), Feria de Turismo de Valencia, Feria de Turismo de San Sebastián (SEBATUR), Feria de turismo de Jaén: Tierra adentro, Feria de Turismo Cultural de Malaga, INTUR (Valladolid), EKUMENE (Feria de Turismo Religioso_Madrid), Día de España en París y colaboración con la junta de Castilla y León (tren Valladolid - París)

Presentación Madrid (carpa y mesas con agencias de viajes)

Presentación y carpa promocional Madrid (Grupo Ciudades Patrimonio de la Humanidad)

Mercado de contratación congresual (Salamanca)

Día de España en París

3. Avance de actuaciones del año 2006.

Para el año 2006, el avance de la programación turística previsto contempla, entre otras, las siguientes actuaciones:

Año 2006

Organización y montaje Exposición LAS DOS ORILLAS (V Centenario de la muerte de Cristóbal Colón). Monasterio de Santo Tomás (mayo-diciembre 2006).

Sistema Integral de Calidad Turística en Destino

VII Jornadas de Turismo Cultural

Programa pedagógico *PIS-PAS* (visitas escolares para niños de colegios abulenses ente 8-11 años)

“La Ronda de las Leyendas” (1^{er} fin de semana de junio 2006)

Concurso “Ávila en tapas” (último fin de semana de junio 2006)

Teatro en la Muralla (Campaña de verano)

VIII Jornadas Medievales de Ávila (1^{er} fin de semana de septiembre 2006)

Programación especial verano: “Ávila a la luz de las velas”, “Ávila en clave de luna”.

JORNADA DE PUERTAS ABIERTAS (último fin de semana de septiembre 2006)

JORNADA EUROPA DE LA CULTURA JUDÍA (Septiembre 2006)

Asistencia a ferias y labores de promoción varias:

Ferías: BTL (Lisboa), FITUR (Madrid), BIT (Milán), ITB (Berlín), Steps (Londres), MIT (Paris), SITC (Barcelona), World Travel Market (Londres), Salón de Vacances (Bruselas), SITC (Barcelona), EXPOTURAL (Madrid), Feria de Turismo de Valencia, Feria de Turismo de San Sebastián (SEBATUR), Feria de turismo de Jaén: Tierra adentro, Feria de Turismo Cultural de Malaga, INTUR (Valladolid), EKUMENE (Feria de Turismo Religioso_Madrid).



4. El turismo de reuniones en Ávila.

Las reuniones y los viajes de negocios constituyen uno de los principales segmentos de negocio turístico para las ciudades por el volumen de ingresos que generan y el alto nivel de gasto medio de los participantes en estos eventos: casi 300 euros por persona y día (297,46 euros según el informe del *Spain Convention Bureau 2004*), cinco veces superior al de un turista cultural medio. Teniendo en cuenta sólo el sector de las reuniones, de acuerdo con los datos que proporciona el *Spain Convention Bureau* en su *Informe Estadístico 2004*, las 38 ciudades¹ que forman parte de esta asociación contabilizaron ese año un total de 11.859 reuniones con 2.457.195 participantes. Y estas actividades generaron unos ingresos directos en estas ciudades de 1797,32 millones de euros.

Ávila ingresará oficialmente en el *Spain Convention Bureau* en la Asamblea Anual que se celebrará en Cuenca entre los días 24 y 26 de abril de 2006. No obstante desde noviembre de 2005 la ciudad viene participando de forma activa en las actuaciones promocionales que realiza esta entidad de cara a la proyección de las ciudades miembros como sedes de reuniones y eventos de diferente naturaleza.

Actualmente Ávila cuenta con infraestructura que posibilita la celebración de reuniones: el Auditorio Municipal de San Francisco, los auditorios de Caja Duero y el Palacio de los Serrano y las salas de los hoteles de cuatro y cinco estrellas de la ciudad. Estas instalaciones se completarán en el corto plazo con la inauguración del futuro Palacio de Congresos. Aunque hasta la fecha las instalaciones existentes no posibilitan la celebración de congresos de gran envergadura, existe ya una gran actividad relacionada con convenciones y pequeñas reuniones de empresa comercializadas directamente por los establecimientos de alojamiento que las acogen.

Según los datos del año 2005, recabados mediante cuestionario a los principales agentes organizadores o anfitriones de la celebración de reuniones en Ávila, a lo largo de ese año se han celebrado en la ciudad un total de **313 reuniones**, 83 de las cuales contaron con más de 50 participantes. El número total de inscritos para las reuniones de las que se disponen estos datos (232) fue de 10.847, pero se pueden estimar (teniendo en cuenta el tamaño medio de la reuniones celebradas) que la cifra total puede alcanzar los **14.500 participantes**. El número medio de participantes por reunión fue de 47 personas y hubo 131 reuniones de menos de 40 inscritos, 13 que contaron entre 40 y 50 inscritos y 83 de más de 50.

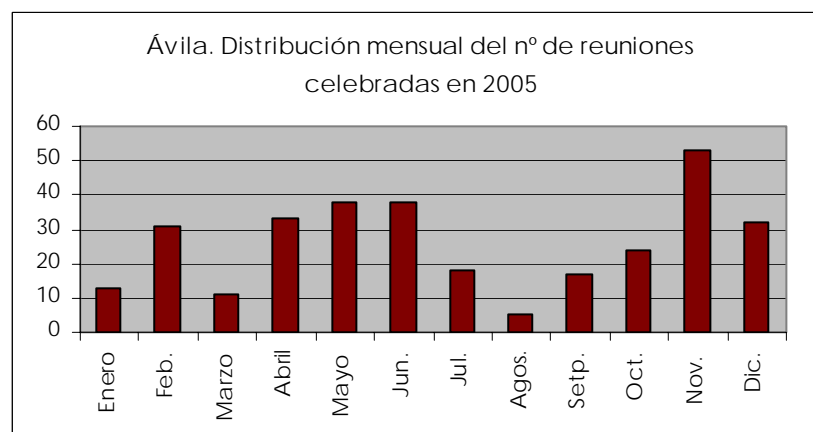
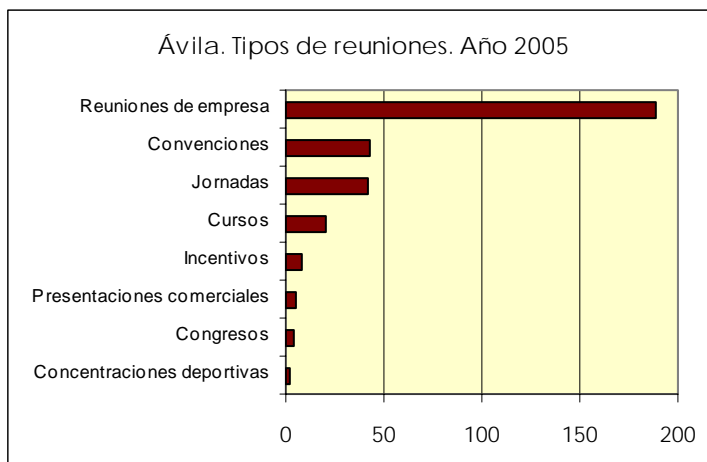
La gran mayoría de las reuniones celebradas (más del 60%) han sido pequeñas reuniones de empresa (todas ellas de menos de 50 participantes). El resto de las reuniones han sido congresos (4), convenciones de empresa (43) y jornadas académico-científicas de variada temática (42), en este caso de más de 50 participantes. En menor número se contabilizan también cursos, presentaciones comerciales, incentivos e incluso congregaciones deportivas. En relación al ámbito territorial de estas reuniones, el 90% fueron de ámbito nacional teniendo en cuenta que Madrid se configura como punto de origen de muchas de las organizaciones que eligen Ávila para hacer una reunión

¹ A Coruña, Alicante, Arrecife, Avilés, Barcelona, Benidorm, Bilbao, Cádiz, Córdoba, Cuenca, Gijón, Girona, Granada, Huelva, Las Palmas de Gran Canaria, León, Lleida, Madrid, Málaga, Murcia, Oviedo, Palma de Mallorca, Pamplona, Pontevedra, Salamanca, San Sebastián, Santa Cruz de Tenerife, Santader, Santiago de Compostela, Sevilla, Sitges, Tarragona, Toledo, Torremolinos, Valencia, Valladolid, Vitoria y Zaragoza.

Las salas de los hoteles han acogido el mayor número de las reuniones celebradas en 2005 en la ciudad (294 de las 313 contabilizadas). Los meses de mayor actividad relacionada con estos eventos fueron los de primavera (abril, mayo y junio), con 32, 38 y 38 reuniones por mes respectivamente y otoño (noviembre y diciembre con 53 y 32 reuniones por mes). El grueso de las reuniones de 2005 estuvieron generadas por organizaciones de carácter privado (87,86%), la mayor parte de ellas (163) de carácter económico/comercial (empresas), 42 por organizaciones del ámbito medico-sanitario, 25 fueron reuniones relacionadas con organizaciones dedicadas a actividades formativas, 17 por entidades del ámbito público (diversas administraciones) y 13 del campo tecnológico. El resto aglutina las reuniones generadas por entidades universitarias y organizaciones deportivas.

Finalmente, se puede hacer constar que la duración media de las reuniones celebradas en 2005 ha sido de 2 días. De hecho el 48,88% del total (153) duraron hasta 2 días; 42 tuvieron una duración de entre 3 y 4 días y sólo 8 duraron más de 5 días.

TURISMO DE REUNIONES EN ÁVILA Datos generales año 2005	
Nº Total de reuniones:	313
Nº Total de reuniones con + de 50 participantes:	83
Nº Total de inscritos (dato conocido para 232 de las 313 reuniones):	10.847
Nº Total de inscritos en las reuniones de + de 50 inscritos de las que hay datos	7.741
Nº Total <i>estimado</i> de inscritos para todas las reuniones	14.634
<i>(calculado a partir del nº medio de inscritos en los eventos que han proporcionado ese dato)</i>	





Ayuntamiento de Ávila
Concejalía de Turismo

