

BOLETÍN INFORMATIVO DEL OBSERVATORIO TURÍSTICO DE LA CIUDAD DE ÁVILA

Coordinación y dirección:

Grupo de Investigación "Turismo, Patrimonio y Desarrollo" (U.C.M.)

Miguel Ángel Troitiño Vinuesa

María García Hernández

Manuel de la Calle Vaquero

M^a del Carmen Mínguez García

Libertad Troitiño Torralba

Trabajo de campo:

Área de Turismo – Ayto. de Ávila

Año 2007. Balance de la actividad turística en la ciudad de Ávila

Número

16

Febrero

2008

En este número del Boletín del Observatorio Turístico de la Ciudad de Ávila se presenta el balance anual de la actividad turística correspondiente al 2007. El último año ha sido positivo para el turismo de Ávila, como ponen de manifiesto los niveles de frecuentación turística de hoteles, ya que han aumentado tanto los niveles de pernoctación en alojamientos hoteleros (+3,48%) como los de visitas realizadas a los principales museos y monumentos de la ciudad. La afluencia de visitantes al más emblemático, la Muralla, ha crecido entre 2006 y 2007 en un 8,51%. Paralelamente, la oferta hotelera de la ciudad también ha aumentado, en 186 nuevas plazas, gracias a la inauguración de cinco nuevos hoteles y hostales.

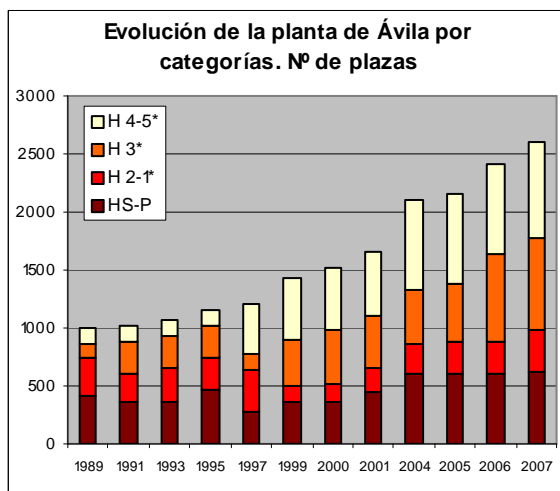
Pag. SUMARIO

1-15	Datos de la coyuntura turística.
15-18	Turismo de reuniones en Ávila.
19	Principales noticias turísticas del año 2007.
20	Avance de actuaciones para el año 2008.

1. Datos de coyuntura turística.

ALOJAMIENTO Y RESTAURACIÓN

Oferta. A lo largo del año 2007 la ciudad de Ávila ha aumentado su oferta de hostelería con la apertura de nuevos establecimientos de alojamiento y restauración. Destaca la inauguración de cinco nuevos alojamientos: Gran Hotel Doña Ximena (4*) con 42 plazas, Hotel las Murallas (2*) con 32 plazas, el Hotel Vico (2*) con 64 plazas, hotel Las Leyendas (3*) con 35 plazas y el hostel El Mirador de Ávila, (2*) con 13 plazas. Como resultado, a fecha uno de enero de 2008, la ciudad de Ávila cuenta con un total de 2.596 plazas hoteleras repartidas en 44 establecimientos, lo que supone un incremento de 186 plazas respecto a la misma fecha del año anterior.



Ávila. Oferta de alojamiento. 2007				
	Plazas		Establecimientos	
	Nº total	%	Nº total	%
H 5-4*	820	31,59	6	13,63
H 3*	796	30,66	7	15,90
H 2-1*	362	13,94	10	22,72
HS	479	18,45	17	38,63
P	134	5,16	3	6,81
CR	5	0,19	1	2,27
Total	2.596	100	44	100

Fuente: Dirección General de Turismo. Registro de Establecimientos Turísticos.

Demanda. La demanda de alojamiento hotelero en Ávila de acuerdo con los datos publicados en la *Encuesta de Ocupación Hotelera* del INE ha crecido notablemente en el año 2007, situándose en 234.228 viajeros y 374.236 pernoctaciones. Crece, por lo tanto, el número de viajeros (7.997 personas más, lo que supone un crecimiento del 3,53%), y el de pernoctaciones (12.597 pernoctaciones más, un 3,48%). Sin embargo no ha cambiado respecto al 2006 la duración media de la estancia en destino, que se mantiene en 1,60.

Demanda de alojamiento en Ávila. 1999-2007

	Número de viajeros			Número de pernoctaciones			Estancia media
	Total	Residentes en España	Residentes en el extranjero	Total	Residentes en España	Residentes en el extranjero	(noches/viajero)
1999	170.228	134.655	35.573	245.087	197.760	47.327	1,44
2000	167.520	134.135	33.385	251.586	204.417	47.169	1,50
2001	201.294	167.307	33.987	300.356	255.387	44.969	1,49
2002	201.930	168.181	33.749	295.185	250.233	44.952	1,46
2003	195.057	165.590	29.467	289.484	249.675	39.809	1,48
2004	222.140	194.801	27.338	331.251	288.753	42.499	1,49
2005	225.627	196.160	29.467	349.341	300.968	48.373	1,55
2006	226.231	195.829	30.402	361.639	312.713	48.926	1,60
2007	234.228	197.115	37.113	374.236	319.130	55.106	1,60
Var 07/06	7.997	1.286	6.711	12.597	6.417	6.180	-
Var 07/06	3,53%	0,65%	22,07%	3,48%	2,05%	12,63%	-

Nota: Los datos de 1999 a 2002 son datos proporcionados por el INE para explotaciones a medida. Los datos de 2002 a 2006 son definitivos y los del 2007 son los provisionales publicados todos ellos en la WEB: www.ine.es

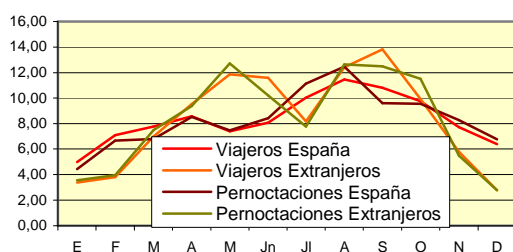
Fuente: Encuesta de Ocupación Hotelera. INE

Ávila. Distribución mensual de viajeros y pernoctaciones. Años 2006-2007

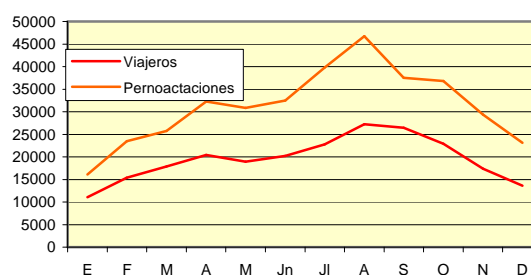
	Viajeros			Pernoctaciones			Estancia media	
	2006	2007	Var 07/06	2006	2007	Var 07/06	2006	2007
E	10.785	11.059	274	16.248	16.101	-147	1,51	1,45
F	13.505	15.405	1.900	22.202	23.450	1.248	1,64	1,52
M	14.642	17.885	3.243	24.303	25.755	1.452	1,66	1,44
A	20.763	20.406	-357	36.118	32.303	-3.815	1,74	1,58
M	19.630	18.969	-661	28.751	30.860	2.109	1,46	1,62
Jn	17.394	20.213	2.819	28.722	32.461	3.739	1,65	1,60
Jl	23.760	22.776	-984	35.008	39.809	4.801	1,47	1,74
A	27.637	27.220	-417	45.698	46.732	1.034	1,65	1,71
S	24.333	26.453	2.120	38.044	37.500	-544	1,56	1,41
O	22.955	22.887	-68	35.734	36.796	1.062	1,56	1,60
N	15.808	17.355	1.547	26.371	29.367	2.996	1,67	1,69
D	15.019	13.600	-1.419	24.440	23.102	-1.338	1,63	1,69
TOTAL	226.231	234.228	7.997	361.639	374.236	12.597	1,60	1,60

Fuente: Encuesta de Ocupación Hotelera. INE

Ávila. Distribución mensual de los viajeros y pernoctaciones según lugar de procedencia. 2007 (%)



Ávila. EOH. Distribución mensual de los viajeros y pernoctaciones. 2007



La mayor parte de la demanda de los viajeros alojados en establecimientos hoteleros sigue siendo de origen nacional (84,15%) con 197.115 visitantes. Estos viajeros han realizado 319.130 pernoctaciones en destino (el 85,27% del total), siendo su estancia media de 1,62 noches por viajero. Por su parte los visitantes extranjeros han representado alrededor del 15% del número de viajeros y pernoctaciones en el año 2007. En total 37.113 viajeros y 55.106 pernoctaciones con una duración media de 1,48 noches por viajero. Respecto al 2006 se ha producido un ligero aumento de la demanda extranjera, (6.711 viajeros más y 6.180 pernoctaciones más) tendencia que ya se detectó entre el 2005 y el 2006, cuando el número de viajeros creció en un 3,17% y el de pernoctaciones en un 1,14%. En esta ocasión, entre el 2006 y el 2007, el crecimiento es mucho mayor, y concretamente el número de viajeros aumentó un 22% y el de pernoctaciones en un 12,63%.

Al igual que en los años anteriores la distribución mensual de las llegadas de viajeros y de las pernoctaciones realizadas en los establecimientos hoteleros en el 2007 da lugar a una curva que se caracteriza por presentar un pico de máxima afluencia durante los meses de verano, entre los que destaca Agosto, por ser el mes que recibe un mayor número de viajeros (27.220) y de pernoctaciones (46.732). Le siguen los meses de septiembre, julio y octubre con niveles de pernoctación superiores a los 22.500 viajeros y a las 36.500 pernoctaciones.

Ávila. Distribución mensual de los viajeros y las pernoctaciones según lugar de residencia. Año 2007								
	Viajeros				Pernoctaciones			
	Residentes en España		Residentes en el extranjero		Residentes en España		Residentes en el extranjero	
	Total	%	Total	%	Total	%	Total	%
E	9.809	4,98	1.250	3,37	14.143	4,43	1.958	3,55
F	13.992	7,10	1.413	3,81	21.274	6,66	2.176	3,94
M	15.289	7,76	2.596	6,99	21.623	6,77	4.132	7,49
A	16.871	8,56	3.535	9,52	27.144	8,50	5.159	9,36
M	14.568	7,39	4.401	11,86	23.851	7,47	7.009	12,71
Jn	15.907	8,07	4.306	11,60	26.826	8,40	5.635	10,22
Jl	19.750	10,02	3.026	8,15	35.535	11,13	4.274	7,75
A	22.611	11,47	4.609	12,42	39.770	12,46	6.962	12,63
S	21.327	10,82	5.126	13,81	30.608	9,59	6.892	12,50
O	19.211	9,75	3.676	9,90	30.445	9,53	6.351	11,52
N	15.212	7,72	2.143	5,77	26.344	8,25	3.023	5,48
D	12.568	6,38	1.032	2,78	21.567	6,75	1.535	2,78
TOTAL	197.115	100,00	37.113	100,00	319.130	100,00	55.106	100,00

Fuente: Encuesta de Ocupación Hotelera. INE.

La distribución mensual por tipologías presenta diferencias entre el colectivo de los viajeros residentes en España y los viajeros procedentes del extranjero. La curva de distribución mensual de los viajeros españoles es más homogénea y presenta su máximo en los meses tradicionales de vacaciones, es decir, el verano (agosto, septiembre y julio, en ese orden) prolongándose hacia el otoño (octubre) y durante la Semana Santa (abril).

Durante estos meses los niveles de demanda de alojamiento hotelero por parte de residentes en España superan los 19.500 viajeros y las 30.000 pernoctaciones por mes. Los viajeros extranjeros, por su parte, concentraron también sus llegadas en 2007 en los meses de verano. Septiembre y Agosto fueron los meses con mayor número de visitantes extranjeros (5.126 y 4.609), mientras que el mayor número de pernoctaciones extranjeras tuvo lugar en mayo y agosto (7.009 y 6.962 respectivamente). En general durante estos meses los niveles de demanda hotelera se situaron en torno a los 3.000 viajeros y las 5.000 pernoctaciones por mes.

Ávila. Distribución mensual de viajeros y pernoctaciones. Años 2006-2007								
	Viajeros			Pernoctaciones			Estancia media	
	2006	2007	Var 07/06	2006	2007	Var 07/06	2006	2007
E	10.464	11.059	274	15.191	16.101	-147	1,45	1,45
F	13.628	15.405	1.900	22.416	23.450	1.248	1,64	1,52
M	14.642	17.885	3.243	24.303	25.755	1.452	1,66	1,44
A	20.763	20.406	-357	36.118	32.303	-3.815	1,74	1,58
M	19.630	18.969	-661	28.751	30.860	2.109	1,46	1,62
Jn	17.394	20.213	2.819	28.722	32.461	3.739	1,65	1,60
Jl	23.760	22.776	-984	35.008	39.809	4.801	1,47	1,74
A	27.637	27.220	-417	45.698	46.732	1.034	1,65	1,71
S	24.333	26.453	2.120	38.044	37.500	-544	1,56	1,41
O	22.955	22.887	-68	35.734	36.796	1.062	1,56	1,60
N	15.808	17.355	1.547	26.371	29.367	2.996	1,67	1,69
D	15.019	13.600	-1.419	24.440	23.102	-1.338	1,63	1,69
TOTAL	226.033	234.228	7.997	360.796	374.236	12.597	1,60	1,59

Fuente: Encuesta de Ocupación Hotelera. INE

CONSULTAS DE LOS SERVICIOS DE INFORMACIÓN TURÍSTICA

El Centro de Recepción de Visitantes (CRV) ha atendido durante el año 2007 un total de 233.070 consultas, con un nivel medio de uso diario de 640. Se observa una ligera disminución, del 1,87%, del número de consultas atendidas respecto al año 2006 (4.453 consultas menos). Este descenso afecta a todas las tipologías de visitantes, aunque es especialmente significativa entre el colectivo de visitantes en grupo nacionales (-4,46 %). Del total de consultas atendidas en 2007, el 56,52% tuvo su origen en visitantes nacionales (131.732) y el 43,47% en extranjeros (101.338). A su vez, el 27,58% correspondieron con visitantes individuales (64.282) y el 72,42% con visitantes en grupo organizado (168.788). Entre los visitantes individuales son más numerosos los de origen español (50.573, el 78,67%) que los visitantes extranjeros (13.709, el 21,33%), pero esta relación se equilibra en los grupos, con una presencia ligeramente superior de visitantes en grupos extranjeros (87.629, el 51,92%) que nacionales (81.159, el 48,08%).

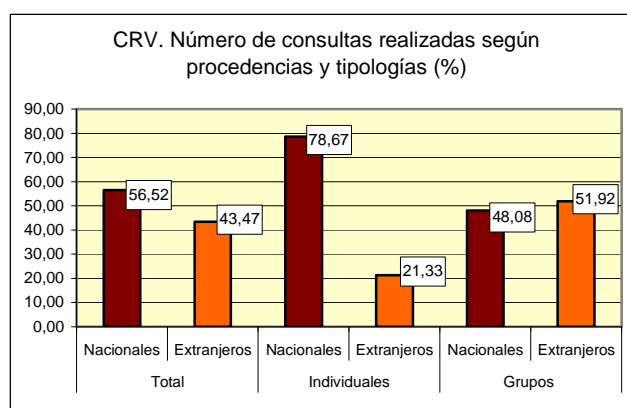
A lo largo del año 2007 pasaron por el Centro de Recepción de Visitantes un total de 4.928 grupos, de los cuales 1.919 eran nacionales y 3.009 extranjeros (38,94% y 61,06% respectivamente). Entre todos ellos llevaron hasta el Centro a un total de 172.967 visitantes. El tamaño medio de estos grupos fue de 34 personas y la media de grupos por día fue de 14. Si se compara esta información con los resultados del año anterior se observa que el tanto el tamaño medio de cada grupo como el número de grupos por día han sido exactamente iguales. Como en años anteriores el tamaño medio de los grupos formados por visitantes extranjeros es menor (29 personas/grupo) que el de los visitantes nacionales (42 personas/grupo).

CRV. Registros de consultas. Años 2004-2007

	2004	2005	2006	2007	Var. 07/06	
					Total	%
TOTAL	190.928	200.684	237.523	233.070	-4.453	-1,87
NACIONALES	157.567	118.425	135.694	131.732	-3.962	-2,92
EXTRANJEROS	33.361	82.258	101.829	101.338	-491	-0,48
INDIVIDUALES	38.279	56.512	64.556	64.282	-274	-0,42
GRUPOS	152.649	144.171	172.967	168.788	-4.179	-2,42
<i>Indiv. Nac.</i>	32.253	44.879	50.705	50.573	-132	-0,26
<i>Indiv. Extr.</i>	6.026	11.633	13.851	13.709	-142	-1,03
<i>Grup. Nac.</i>	125.314	73.546	84.946	81.159	-3.787	-4,46
<i>Grup. Extr.</i>	27.335	70.625	88.021	87.629	-392	-0,45
<i>Nº Grup. Nac.</i>	2.677	1.796	2.049	1.919	-130	-6,34
<i>Nº Grup. Ext.</i>	950	2.492	3.096	3.009	-87	-2,81
<i>Total Nº Grup.</i>	3.627	4.288	5.145	4.928	-217	-4,22

Ayto. de Ávila.

La mayor parte de los visitantes que realizan consultas en el CRV son excursionistas, puesto que tan sólo el 14,41% del total de las consultas han sido realizadas por visitantes que dicen pernoctar en la ciudad (alrededor de 33.576 visitantes). Agosto es el mes en el que se realiza un mayor número de pernoctaciones, 5.771, debido principalmente a la



presencia de los visitantes individuales nacionales (5.076), mientras que el mes con mayor número de pernoctaciones realizadas por visitantes extranjeros es el de mayo (1.886).

La distribución mensual de las consultas realizadas en el CRV a lo largo de los últimos años reflejaban la importancia que tienen como usuarios de este servicio los visitantes en grupo, al coincidir con los meses de mayor afluencia de visitantes al Centro con los de mayor presencia de los grupos, sin embargo en el 2007 esta relación deja de ser tan clara, de forma que los meses con mayor afluencia de visitantes en general son abril, octubre, mayo y agosto, que coinciden con los meses de mayor afluencia tanto de visitantes individuales como de grupos.

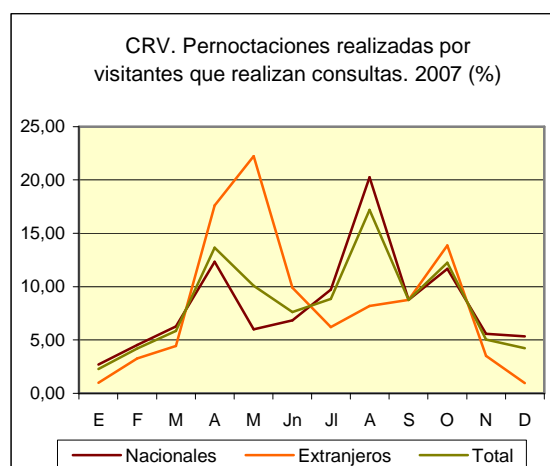
En el año 2007 el mes en el que se atendieron un mayor número de consultas fue abril con 30.086 (12,91%), lo que supone una media de 970 consultas diarias. En el 2007 la Semana Santa se celebró en abril, y coincide con el mes de mayor número de consultas realizadas por visitantes nacionales. Le sigue, en cuanto a número de consultas, los meses de octubre, mayo, septiembre, agosto y junio, todos ellos con más de 20.000 consultas y una media que supera las 650 consultas diarias.

La distribución mensual varía considerablemente en función de la tipología de los visitantes, de forma que la llegada masiva de viajeros en grupos, tanto nacionales como extranjeros, se produce en los meses de mayo, octubre y abril, mientras que por el contrario, los visitantes individuales presentan un comportamiento interno menos concentrado. Este año se observa una gran coincidencia entre las distribuciones de los visitantes individuales nacionales y los extranjeros, que se concentran en los mismos meses, agosto, abril, mayo y octubre.

CRV. Número de consultas realizadas en 2007 según tipos de visitantes					
Mes	TOTAL	Nacionales	Extranjeros	Individuales	Visit. Grupos
E	5.359	2.889	2.470	2.118	3.241
F	9.443	5.631	3.812	2.973	6.470
M	19.308	11.544	7.764	4.056	15.252
A	30.086	17.128	12.958	9.030	21.056
M	27.897	12.247	15.650	4.268	23.629
Jn	21.637	11.723	9.914	3.707	17.930
Jl	19.979	10.594	9.385	6.068	13.911
A	24.658	16.764	7.894	11.685	12.973
S	22.810	11.951	10.859	5.416	17.394
O	28.801	15.795	13.006	6.154	22.647
N	13.418	8.864	4.554	4.509	8.909
D	9.674	6.602	3.072	4.298	5.376
TOTAL	233.070	131.732	101.338	64.282	168.788

Fuente: Ayto. de Ávila.

CRV. Distribución mensual de las pernoctaciones realizadas por visitantes que realizan consultas. 2007			
	Nacionales	Extranjeros	Total
E	679	84	763
F	1.132	278	1.410
M	1.580	377	1.957
A	3.093	1.493	4.586
M	1.502	1.886	3.388
Jn	1.719	840	2.559
Jl	2.444	529	2.973
A	5.076	695	5.771
S	2.205	745	2.950
O	2.932	1.175	4.107
N	1.396	297	1.693
D	1.337	82	1.419
TOTAL	25.095	8.481	33.576



Fuente: Ayto. de Ávila.

La Oficina de Información Turística dependiente de la Junta de Castilla y León (OIT), atendió en 2007 un total de 81.102 consultas. Desde que se cambió la ubicación de la Oficina en 2005 el número de consultas ha disminuido notablemente: 280.855 en 2004, 127.942 en 2005, 123.525 en 2006 y 81.102 en 2007. Del total de las consultas registradas en la OIT de la Junta el último año, el 84,97% fueron realizadas por visitantes españoles (68.915) y el 15,03% por extranjeros (12.187).

Si se compara con los años anteriores se observa como ha aumentado sutilmente el número de visitantes españoles, del 81,93% del 2005, al 83,5% en el 2006 y al 84,97% en el 2007. Mientras que por el contrario ha descendido ligeramente los visitantes extranjeros. Por tipologías de visitantes se observa una concentración de las llegadas de visitantes extranjeros en primavera, al igual que sucede con los nacionales, que en esta ocasión presentan el pico principal de afluencia coincidiendo con la Semana Santa, junto con un pico muy importante durante los meses de verano.

OIT- Junta de Castilla y León. Evolución del número de consultas realizadas. 1999-2007										
	1999	2000	2001	2002	2003	2004	2005	2006	2007	Var 07-06
E	3.843	3.288	4.433	5.186	4.306	6.845	4.367	3.617	3.207	410
F	5.387	6.811	5.913	6.898	6.564	8.678	3.839	3.543	3.546	-3
M	10.953	9.989	8.130	15.107	14.631	12.636	10.878	10.303	6.999	3.304
A	12.712	14.023	16.018	9.023	27.726	29.590	8.172	17.669	12.276	5.393
M	10.708	11.653	8.943	8.578	20.629	23.272	9.555	10.594	7.124	3.470
Jn	10.167	7.608	8.622	9.057	14.464	32.930	7.241	4.794	4.084	710
Jl	13.240	11.792	12.906	18.055	23.451	29.266	14.988	12.800	7.224	5.576
A	26.363	23.236	20.702	39.114	45.547	46.320	23.535	25.402	14.542	10.860
S	13.137	12.117	13.409	18.935	26.024	30.729	9.676	11.849	6.540	5.309
O	11.671	13.445	15.886	17.921	18.699	36.365	17.535	9.088	7.443	1.645
N	6.674	8.736	11.952	12.839	10.578	13.867	8.384	4.192	5.104	-912
D	6.293	7.499	7.458	12.363	9.700	10.357	9.772	9.674	3.013	6.661
TOTAL	131.148	130.197	134.372	173.076	222.319	280.855	127.942	123.525	81.102	-42.423

Fuente: SOTUR.

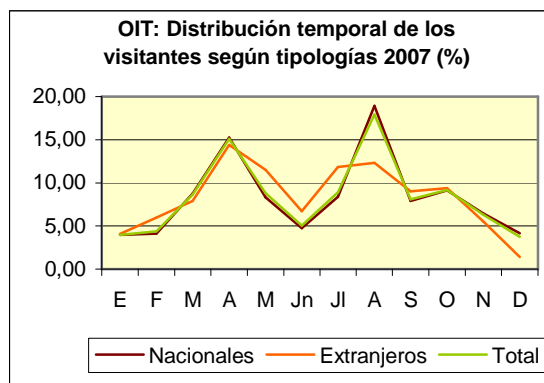
Consultas OIT (Ávila)- Evolución del número de consultas por procedencias. 1999-2007						
	TOTALES			PORCENTAJES (%)		
	Españoles	Extranjeros	TOTAL	Españoles	Extranjeros	TOTAL
1999	93.550	37.598	131.148	71,33	28,67	100,00
2000	97.963	32.234	130.197	75,24	24,76	100,00
2001	102.583	31.462	134.045	76,53	23,47	100,00
2002	133.803	39.273	173.076	77,31	22,69	100,00
2003	169.280	53.039	222.319	76,14	23,86	100,00
2004	239.516	41.339	280.855	85,28	14,72	100,00
2005	104.820	23.121	127.941	81,93	18,07	100,00
2006	103.245	20.280	123.525	83,58	16,42	100,00
2007	68.915	12.187	81.102	84,97	15,03	100,00

Fuente: SOTUR.

Consultas OIT (Ávila)- Evolución del número de consultas por procedencias. 2007

	Extranjeros	Visit. proximidad
Enero	496	2.711
Febrero	727	2.819
Marzo	960	6.039
Abril	1.758	10.518
Mayo	1.402	5.722
Junio	819	3.265
Julio	1.445	5.779
Agosto	1.501	13.041
Septiembre	1.100	5.440
Octubre	1.142	6.301
Noviembre	671	4.433
Diciembre	166	2.847
TOTAL	12.187	68.915

Fuente: SOTUR.



El Punto de Información Turística de RENFE situado junto a la estación de la RENFE y dependiente del área de turismo del Ayuntamiento de Ávila ha registrado a lo largo de los meses que ha estado operativo en el 2007 un total de 12.296 consultas, de las cuales el 63% han correspondido a visitantes españoles y el 37% a extranjeros. Se ha producido un aumento en el número de las consultas atendidas del 59,52% (4.588 consultas más), que afectan tanto a los visitantes nacionales (49,21%) como a los extranjeros (80% más).

Consultas P.I.T. RENFE (Ayto) 2007							
	Consultas			Pernoctaciones			% de
	Españoles	Extranjeros	TOTAL	Españoles	Extranjeros	TOTAL	Pernoct.
Marzo	480	192	672	211	81	292	43,45
Semana Sta.	1.255	640	1.895	674	117	791	41,74
Abril	415	342	757	99	100	199	26,29
Mayo	344	358	702	113	76	189	26,92
Junio	698	631	1.329	151	81	232	17,46
Julio	2.023	875	2.898	515	142	657	22,67
Agosto	1.360	796	2.156	383	132	515	23,89
Septiembre	554	233	787	162	42	204	25,92
Octubre	412	391	803	66	28	94	11,71
Diciembre	206	91	297	92	17	109	36,70
TOTAL	7.747	4.549	12.296	2.466	816	3.282	276,75

Fuente: SOTUR.

VISITAS A LOS PRINCIPALES LUGARES DE INTERÉS

Los monumentos visitables de la ciudad de Ávila han contabilizado en el año 2007 unas cifras de visitantes similares, aunque algo superiores, a las de los dos últimos años, como reflejan sus registros de visita. La Muralla ha recibido durante el año 2007 un total de 205.180 visitantes, lo que supone una media anual de 560 visitantes al día. El Museo de Santa Teresa 26.709 y en el Museo de Ávila se ha contabilizado 27.300. Estas cifras presentan un crecimiento respecto del 2006, del 3,4%, en el caso del museo de Ávila, del 4,5% en el de Santa Teresa y del 6,8% en la muralla siguiendo la tendencia creciente de los últimos años.

La Muralla y la Catedral de Ávila son los elementos patrimoniales más visitados de la ciudad. En el año 2007 la Catedral cuenta con 124.134 visitantes, de los cuales su mayoría son individuales (83.563, el 67,32%), frente a los visitantes que se desplazan en grupo (23.181, 18,67%) y a los que acceden mediante entrada gratuita (17.390, el 14,01%).

Ávila. Visitantes de museos y monumentos. Años 2002-2007					
	M. Sto Tomás	Museo de Ávila	Museo Sta. Teresa	Muralla	Catedral
2002	16.441	s.d.	s.d.	172.048	115.493
2003	8.241	41.350	30.610	177.350	122.590
2004	29.966	44.604	41.193	233.591	895.871 ⁽²⁾
2005	17.725	31.604	25.388	182.073	96.403
2006	- ⁽¹⁾	26.398	25.494	188.917	94.437
2007	13.410	33.127	26.709	205.180	124.134
Va. 06-07	-	6.729	1.215	12.836	29.697

⁽¹⁾ Nota: el Monasterio de Sto. Tomás permaneció cerrado al público entre los meses de mayo y diciembre de 2006 por la Exposición "Las dos Orillas".

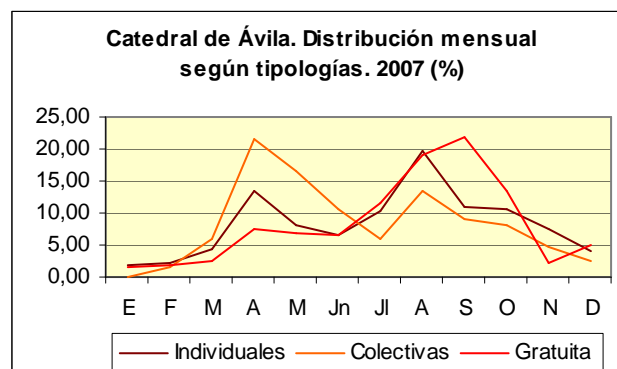
⁽²⁾ Datos correspondientes a las visitas a la Exposición "Las Edades del Hombre" más la afluencia a la catedral de los meses de enero y febrero de 2004.

Fuente: Museo de Ávila, Museo de la Santa, Monasterio de Santo Tomás, Ayto. de Ávila y Catedral de Ávila.

Ávila. Distribución de los visitantes de la Catedral. 2007				
	Individuales	Colectivos	Gratuito	Total
Enero	1.562	11	250	1.823
Febrero	1.858	381	325	2.564
Marzo	3.646	1.371	450	5.467
Abril	11.297	4.967	1.315	17.579
Mayo	6.760	3.826	1.218	11.804
Junio	5.608	2.453	1.121	9.182
Julio	8.724	1.364	2.008	12.096
Agosto	16.446	3.147	3.330	22.923
Septiembre	9.095	2.126	3.823	15.044
Octubre	8.911	1.892	2.315	13.118
Noviembre	6.152	1.085	385	7.622
Diciembre	3.504	558	850	4.912
Total	83.563	23.181	17.390	124.134

Fuente: Catedral de Ávila

Respecto a la distribución mensual hay que destacar que los visitantes presentan dos picos de afluencia al año, el más numeroso tiene lugar en verano (agosto el mes con más visitas el año, un 19,68%) seguido de abril, mes de la celebración este año de la Semana Santa (13,52%).



Por su parte las visitas de quienes se desplazan en grupo presenta igualmente dos picos, pero en este caso el de mayor afluencia tiene lugar durante la primavera (meses de abril y mayo con el 21,43% y el 16,50%, respectivamente) y el segundo en verano (el 13,58% en agosto). Por último, los visitantes que acceden mediante entrada gratuita presenta una fuerte afluencia durante el verano (con el 21,98% y el 19,15% en septiembre y agosto, respectivamente).

La Muralla es el elemento que más visitantes ha recibido durante el año 2007 un total de 205.180 visitantes, un 8,61% más que el año anterior. De estos visitantes, 3.427 correspondieron a la llamada *Campaña de Verano*, es decir, a las visitas teatralizadas. A su vez el total de visitantes recogido se correspondió con 285.234 visitas o subidas al adarve (138.493 en el acceso de Carnicerías, 121.612 en el Alcázar y 25.129 en la Ronda Vieja). Del total de las subidas contabilizadas, 285.234, la gran mayoría, concretamente el 71,03% han sido realizadas por visitantes nacionales, cifra a la que hay que unir el 5,78% correspondiente a las realizadas por abulense, así que el 23,19% de las subidas al adarve han sido realizadas por extranjeros. Asimismo, destaca que el 92,10% de las subidas ha correspondido con visitantes individuales y el 7,90% restante con visitantes que se desplazan en grupo.

Ávila. Subidas al adarve por los distintos accesos. 2000-2007								
	2000	2001	2002	2003	2004	2005	2006	2007
Carnicerías	57.677	124.554	134.555	141.644	167.883	119.733	129.014	138.493
Alcázar	43.591	89.753	101.745	96.178	124.013	104.951	113.469	121.612
Ronda Vieja	-	-	3.969	23.397	24.488	22.250	21.286	25.129
TOTAL subidas	101.268	214.307	240.269	261.219	316.384	246.934	263.769	285.234
Teatro_Verano	7.525	6.898	2.784	2.700	3.287	2.696	2.983	3.427

Fuente: Ayuntamiento de Ávila.

Muralla. Visitas al adarve según forma de organizar el viaje. 2007		
	Individuales	Grupos
<i>Carnicerías</i>	124.709	13.784
<i>Alcázar</i>	113.690	7.922
<i>Ronda Vieja</i>	24.307	822
Total	262.706	22.528
Porcentaje %	92,10 %	7,90 %

Fuente: Ayuntamiento de Ávila

Muralla. Visitas al adarve según lugar de procedencia de los visitantes. 2007				
	Nac.	Extr.	Visita gratuita	Total recuento
Nº visitas (total)	202.592	66.145	16.497	285.234
Nº visitas (%)	71,03 %	23,19 %	5,78 %	100 %

Fuente: Ayuntamiento de Ávila.

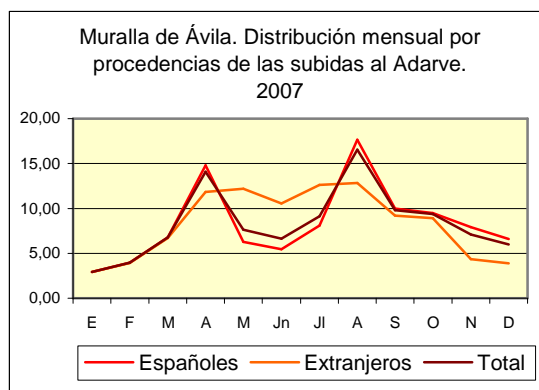
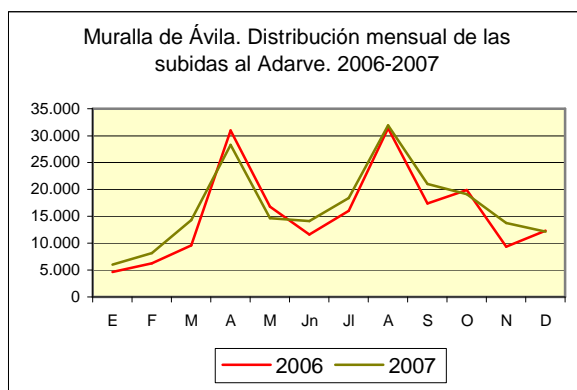
Los días de máxima afluencia se llegaron a contabilizar casi 5.000 visitas al adarve. Durante los días de la Semana Santa, del 5 al 8 de abril de 2007, se produjo (como cada año) el mayor número de subidas. En concreto el 6 de abril, Viernes Santo, se contabilizaron 4.995 subidas al adarve (2.329 en el tramo de Carnicerías, 2.050 en el Alcázar y 616 en Ronda Vieja). Otro de los momentos de mayor afluencia corresponde con el puente del primero de mayo, día en el que se registraron 4.481 visitas (1.852 en el tramo de Carnicerías, 2.246 en el Alcázar y 383 en Ronda Vieja). En los meses en los que se registra un mayor número de subidas al adarve son los de Agosto y Abril, con el 16,52% y el 14,08%, respectivamente. Les siguen los de septiembre (9,79%), octubre (9,36%) y julio (9,14%).

Ávila. Muralla. Distribución mensual de los visitantes. 2003-2007						
	2003	2004	2005	2006	2007	Var. 2007-06
Enero	3.983	6.861	5.941	4.637	5.991	1.354
Febrero	6.275	7.448	5.540	6.227	8.110	1.883
Marzo	12.403	11.486	20.262	9.556	14.266	4.710
Abril	25.326	24.816	13.124	30.912	28.311	-2.601
Mayo	20.684	16.503	17.851	16.764	14.662	-2.102
Junio	12.047	17.679	10.722	11.561	14.110	2.549
Julio	17.290	22.624	24.400	16.010	18.407	2.397
Agosto	31.294	42.002	30.609	31.336	31.887	551
Septiembre	17.321	28.790	14.786	17.371	21.027	3.656
Octubre	12.192	27.039	16.735	19.899	19.112	-787
Noviembre	7.682	14.051	7.200	9.330	13.741	4.411
Diciembre	8.153	11.005	11.934	12.331	12.129	-202
TEATRO-Verano	2.700	3.287	2.969	2.983	3.427	-2.983
TOTAL	177.350	233.591	182.073	188.917	205.180	16.263

Fuente: Ayuntamiento de Ávila.

Ávila. Muralla. Visitas al adarve según forma de organizar el viaje. 2006-2007				
	2006		2007	
	Individuales	Grupos	Individuales	Grupos
Carnicerías	117.767	11.247	124.709	13.784
Alcázar	105.782	7.687	113.690	7.922
Ronda Vieja	20.085	1.201	24.307	822
Total	243.634	20.135	262.706	22.528
Porcentaje %	92,37%	7,63%	92,10%	7,90%

Fuente: Ayuntamiento de Ávila.



PROCEDENCIA DE LOS VISITANTES DE ÁVILA

Los datos de coyuntura turística del año 2007 ponen de manifiesto que la mayoría de los visitantes que se han desplazado hasta la ciudad de Ávila han sido visitantes españoles, al ser el colectivo mayoritario en todos los registros consultados. Los datos disponibles permiten establecer la procedencia en función de la tipología de visitantes. De esta manera la mayor parte de los visitantes individuales eran de origen español, el 84,97%, mientras que el 15,03% restante era extranjero.

Este porcentaje de visitantes individuales extranjeros es inferior al que reflejan otros registros de visitantes individuales como el de la Muralla (77,44% nacionales y 22,55% extranjeros), el Centro de Recepción de Visitantes (78,67% nacionales y 21,33% extranjeros) y el Punto de Información Turística de RENFE (63% nacionales y 37% extranjeros). En todos estos casos, no obstante, los visitantes individuales de origen nacional son mucho más numerosos que los extranjeros. En el caso de los visitantes en grupo los porcentajes varían en función del registro que sea consultado. Así, por ejemplo, los visitantes extranjeros suponen el 30,56% del total de las subidas de visitantes en grupo al Adarve, pero constituyen el 51,92% del total de visitantes en grupo que han hecho uso de las instalaciones del Centro de Recepción de Visitantes.

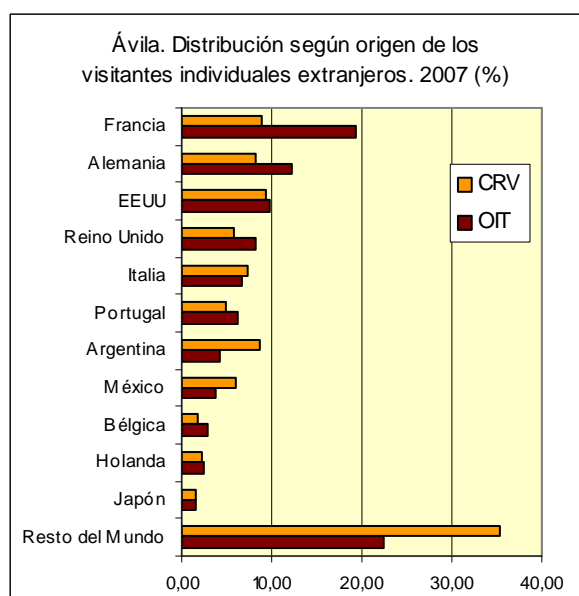
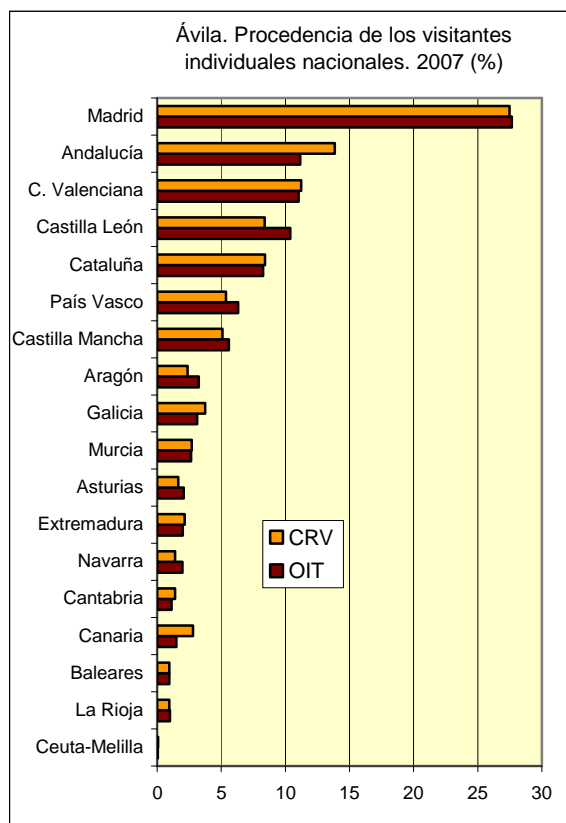
Procedencia de los visitantes de Ávila por tipos I. 2007					
		CRV		Muralla (visitas)	
		Total	%	Total	%
Individuales	Nac.	50.573	78,67	203.438	77,44
	Extr.	13.709	21,33	59.260	22,55
Grupos	Nac.	81.159	48,08	15.642	69,43
	Extr.	87.629	51,92	6.885	30,56
Total	Nac.	131.732	56,52	219.080	76,80
	Extr.	101.338	43,48	66.145	23,19

Fuente: Ayto. de Ávila.

Procedencia de los visitantes de Ávila por tipos II. 2007					
		PIT. RENFE		OT_Junta	
		Total	%	Total	%
Total	Nac.	7.747	63,00	68.915	84,97
	Extr.	4.549	37,00	12.187	15,03

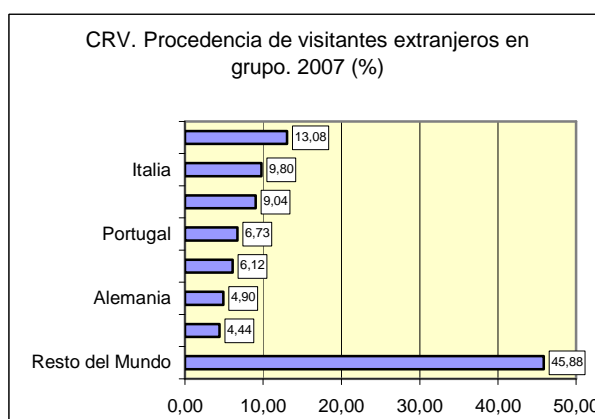
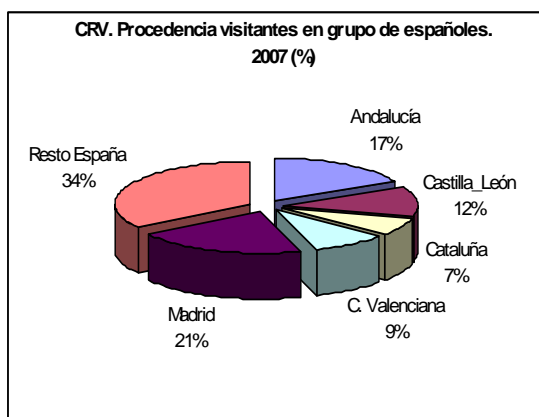
Fuente: Ayto. de Ávila.

Al analizar en detalle la procedencia de los visitantes de la ciudad de Ávila encontramos que para los **individuales**, los datos de consultas de la OIT de la Junta señalan que los principales mercados emisores de visitantes **nacionales** durante el año 2007, han sido Madrid (27,65% de las consultas realizadas por los visitantes nacionales, (19.055 consultas), Andalucía (7.691 el 11,16%), Comunidad Valenciana (7.5591 el 11,02%), Castilla y León (7.156, el 10,38%), Cataluña (5.699 el 8,27%) y País Vasco (4.355, el 6,32%). Una situación similar, pero no idéntica, se desprende de los registros de consultas hechas por los visitantes nacionales individuales en el Centro de Recepción de Visitantes, donde el orden es el siguiente: Comunidad de Madrid (14.885 el 27,49%), Andalucía (7.493 el 13,84%), Comunidad Valenciana (6.086 el 11,24%), Cataluña (4.558 el 8,42), Castilla León (4.539 el 8,38%) y País Vasco (2.902 el 5,36%).



Por su parte entre los **visitantes individuales extranjeros** destacan los colectivos de visitantes procedentes de países que vienen siendo mercados emisores tradicionales. Esta idea se desprende tanto de las consultas realizadas en el CRV como de la OIT de la Junta. En el CRV, el orden es el siguiente: EEUU, Francia, Argentina, Alemania, Italia, Brasil, México, Reino Unido y Portugal, mientras que según la OIT destacan, los visitantes que proceden de Francia, Alemania, EEUU, Reino Unido, Italia, Portugal, Argentina y México, por ese orden.

Entre los **visitantes en grupo**, la información recogida en el Centro de Recepción de Visitantes nos indica que los visitantes en grupo nacionales procedieron en su mayor parte de Madrid (20,61%), Andalucía (17,47%), Castilla y León (11,56%), Comunidad Valenciana (8,90%) y Cataluña (6,97%) siguiendo ese orden. Entre los extranjeros los grupos más numerosos provenían de Estados Unidos (10.417 consultas, el 13,08%), Italia (7.808 consultas, el 9,80%), Francia (7.200 con el 9,04%), Portugal (5.363 consultas, el 6,73%), Japón (4.871, el 6,11%), Alemania (3.903 con el 4,90%) y Gran Bretaña (3.536, el 4,44%).



2. El turismo de reuniones en Ávila.

Según el International Congress & Conference Association (ICCA) España es uno de los primeros destinos mundiales de turismo de reuniones, por delante de países como Reino Unido, Japón y Alemania. Este hecho se debe a la calidad de la oferta con la que cuenta, ya que es un país con infraestructuras y equipamientos avanzados, buenas infraestructuras de comunicación, una red hotelera de primer nivel (en cuanto a versatilidad y presupuestos), buen clima y un trato hospitalario y eficaz. En este marco Ávila se presenta como un destino de turismo de reuniones para lo cual cuenta con infraestructuras que lo posibilitan, como es el Auditorio Municipal de San Francisco (420 plazas), los auditorios de Caja Ávila (635 plazas), y los hoteles de cinco y cuatro estrellas de la ciudad (3746 plazas en total). Además, la situación de Ávila va a cambiar en breve con la apertura del Centro Municipal de Exposiciones y Congresos que contará con una capacidad para albergar a 2.332 personas.

Ávila. Salas de reuniones y sedes especiales para la celebración de reuniones. 2007

	Nº de salas	Capacidad total	Capacidad máx. sala	Nº hab
Avila Golf Hotel	4	600	450	74
Gran Hotel Dña. Ximena	3	500	320	21
Hotel Palacio los Velada	11	1670	400	145
Hotel P. Valderrábanos	4	535	535	73
Hotel Reina Isabel	5	915	500	60
Parador de Ávila	3	176	176	57
Hotel Cuatro Postes	6	940	800	146
Hotel Las Moradas	3	156	112	53

Fuente: SCB

Turismo de reuniones en Ávila. Principales datos del año 2007

	2007
Nº Total de reuniones	238
Nº Total de reuniones con más de 50 participantes	75
Nº Total de inscritos (datos conocidos para 181 reuniones)	11.065
Nº Total de inscritos en las reuniones de + de 50 inscritos de las que hay datos	9.032
Nº Total estimado de inscritos para todas las reuniones	14.485

Fuente: Ayto. Ávila

Según los datos recabados por el Observatorio Turístico de Ávila en el año 2007 se celebraron al menos 238 reuniones, de las cuales 75 contaron con más de 50 participantes. El total de personas inscritas a las 181 reuniones de las que se tienen datos fue de 11.065.

Turismo de reuniones en Ávila. Tipología de reunión 2007	
	Total
Congreso	19
Convención	79
Jornadas	24
Otros: Reuniones de empresa	66
Sin datos	50
Total general	238

Fuente: Ayto. Ávila

Turismo de reuniones en Ávila. Ámbito territorial de las reuniones. 2007	
	Total
Internacional	3
Nacional	151
Regional	13
Provincial	3
Local	3
Sin datos	65
Total general	238

Fuente: Ayto. Ávila

Por tipología de reuniones en el año 2007 las principales actividades llevadas a cabo en Ávila han sido convenciones y reuniones de empresa, modalidades que han congregado al mayor número de personas (60,92%). Además, la mayoría han sido reuniones de carácter nacional (el 63,44%), a su vez, dentro de ellas, las más numerosas fueron las convenciones con 2.790 participantes, seguidas de la celebración de reuniones de empresa. Las reuniones celebradas con carácter nacional hicieron que se desplazara hasta la ciudad de Ávila un total de 5.681 personas, un 62,90% del total, mientras que las de carácter internacional fueron minoritarias, con 490 participantes, lo que supuso el 5,42% del total.

En este año 2007 las actividades que cuentan con un mayor número de participantes son las convenciones y las reuniones de empresas de carácter nacional, mientras que las que tienen una presencia menor son las regionales y las provinciales. Respecto al tamaño de los grupos que se reúnen en Ávila destaca que la gran mayoría, (44,54%) están compuestos por menos de 50 participantes, siendo el 14,29% los que cuentan con más de 100 personas, cifra esta última que es superior a la de años anteriores. La duración de la mayor parte de las actividades ha sido de un día.

Turismo de reuniones de Ávila. Sector de actividad de la organización generadora de la reunión. 2007

	Total	%
Económico comercial	90	37,82
Médico-sanitario	29	12,18
Tecnológico	28	11,76
Sector Público	12	5,04
Asociaciones	10	4,20
Científico	5	2,10
Cultural	3	1,26
Sin datos	61	25,63
Total	238	100,00

Fuente: Ayto. Ávila

Destacan numéricamente las actividades organizadas por entidades privadas, suponiendo el 71,01%, frente a las públicas, 5,04% y en la mayor parte de los casos, el 73,95% la organizadora no pertenece al ámbito municipal. Si se analizan los sectores de la actividad que realizan sus actividades en Ávila destaca sobre el resto el económico – comercial con el 37,82% del total, seguido de lejos por el médico sanitario, con el 12,18% del total.

Turismo de reuniones de Ávila. Duración de las reuniones. 2007

	Total	%
1 día	77	32,35
2 días	53	22,27
3 días	28	11,76
Más de 3 días	16	6,72
Sin datos	64	26,89
Total	238	100,00

Fuente: Ayto. Ávila

Turismo de reuniones de Ávila. Número medio de participantes. 2007

	Total	%
< 50	106	44,54
50-99	41	17,23
> 100	34	14,29
En blanco	57	23,95
Total	238	100,00

Fuente: Ayto. Ávila

En relación al lugar de celebración elegido por este tipo de actividades la mayor parte, el 94,54% utilizan las salas de reuniones de las que están dotadas los principales hoteles de la ciudad, incluso para las reuniones más multitudinarias. De estas instalaciones el Hotel "El Palacio de los Velada" es el que ha acogido a más de la mitad de las reuniones (52,10%) seguido por el Ávila Golf (21,01%).

Turismo de reuniones de Ávila. Carácter de la organización generadora de la reunión. 2007

	Total
privado	169
publico	19
Sin datos	50
Total	238

Fuente: Ayto. Ávila

Turismo de reuniones de Ávila. Lugares de celebración. 2007

	Total	%
Salas de Hoteles	225	94,54
Auditorios	6	2,52
Otros centros	6	2,52
s.d.	1	0,42
Total	238	100,00

Fuente: Ayto. Ávila

Turismo de reuniones de Ávila. Instalaciones utilizadas para el desarrollo de las reuniones. 2007

	TOTAL	%
Palacio de los Velada	124	52,10
Ávila Golf	50 ⁽¹⁾	21,01
Palacio de los Serrano	12	5,04
Cuatro Postes	11	4,62
Parador de Ávila	11	4,62
Las Moradas	7	2,94
Hotel Reina Isabel	6	2,52
Centro Formación de la Policía	4	1,68
Episcopio	4	1,68
Gran Hotel Doña Ximena	4	1,68
Auditorio San Francisco	2	0,84
Monasterio de Santo Tomás	1	0,42
Universidad Católica de Ávila	1	0,42
Sin datos	1	0,42
Total general	238	100,00

(1) Dato mínimo estimado

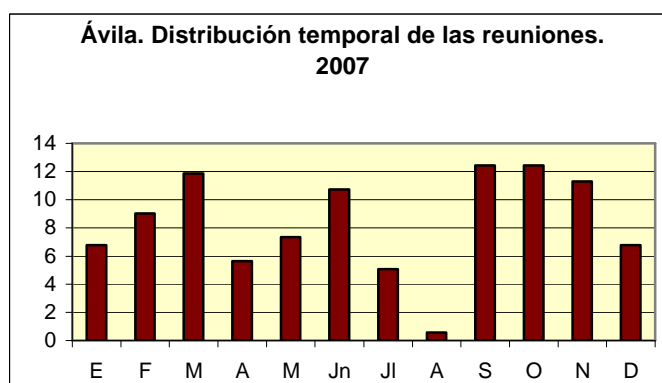
Fuente: Ayto. Ávila

La distribución temporal de este tipo de eventos, muestra la importancia de los meses de otoño y primavera. Concretamente son septiembre y octubre los que concentran un mayor número de reuniones (18,80%), seguido de marzo (17,95%), noviembre (17,09%) y junio (16,24%). Por su parte, en agosto, mes tradicional de vacaciones apenas hay actividad de este tipo (0,85%).

Turismo de reuniones en Ávila. Distribución espacial de las reuniones. 2007

	Total	%
enero	12	10,26
febrero	16	13,68
marzo	21	17,95
abril	10	8,55
mayo	13	11,11
junio	19	16,24
julio	9	7,69
agosto	1	0,85
septiembre	22	18,80
octubre	22	18,80
noviembre	20	17,09
diciembre	12	10,26
Sin datos	61	-
Total	238	100,00

Fuente: Ayto. Ávila



3. Principales noticias turísticas del año 2007.

En el siguiente cuadro se recogen las principales actuaciones que en materia de turismo han sido llevadas a cabo en el 2007 desde el área de Turismo del Ayuntamiento de Ávila.

Año 2007
VI Curso de Teatro en el Patrimonio (febrero, marzo y abril 2007).
XI edición de la "Ronda de las Leyendas". (1er fin de semana de junio de 2007)
VIII edición del concurso "Ávila en Tapas" (último fin de semana de junio de 2007).
Teatro en la Muralla (Campaña verano 2007)
XI edición de las Jornadas Medievales de Ávila (última semana del mes de agosto de 2007) junto con la exposición "Caballeros Medievales. Señores de la Guerra" y la Carrera de las III Culturas.
VIII edición Jornadas de Puertas Abiertas (último fin de semana de septiembre de 2007)
Actos Casa de las Carnicerías: Exposiciones y Conferencias
SICTED. Sistema Integral de Calidad en Destino: asistencia a foros, reuniones periódicas con establecimientos para incluirlos en el Sistema.
Observatorio Turístico: edición de los boletines nº 13, 14 y 15.
Prácticas de los alumnos de la Universidad de Salamanca y de la UNED, como encuestadores e informadores, en las Oficinas de Información Turística y en el Punto de Información instalado durante la Feria de Artesanía.
Asistencia a ferias y labores de promoción: Ferias: BTL Lisboa, FITUR (Madrid), BIT (Milán), Día de España en París y MIT (París), ITB (Berlín), Presentación de Ávila en la Ciudad Financiera del Banco Santander en Madrid, STEPS-Londres, Feria internacional de Turismo Sevilla FERANTUR, Jornadas de Tapas de Navarra, Feria de Turismo de Valencia, SICTED-Calidad, Feria de Barcelona, Feria de Turismo de Bilbao, Feria de Torrelavega, Feria de Turismo Cultural de Málaga, Mercado de Contratación General y Congresual en León, INTUR (Valladolid), EIBTM (Barcelona) y presentaciones de Ávila Ciudad de Congresos en Madrid, Barcelona, Roma, Milán, Munich y Hamburgo.
Colaboración con la Asociación Abulense de Sumilleres en la Muestra Productos de la Tierra, Asociación Abulense de Criadores de Caballeros de Pura Raza, Viajes de Familiarización.
Participación activa en las actividades organizadas por el Grupo de Ciudades Patrimonio de la Humanidad de España y por la Red de Juderías de España.

4. Avance de actuaciones para el año 2008.

Avance de la programación prevista para el año 2008 que contempla las siguientes actuaciones:

Año 2008

Curso de Teatro en el Patrimonio (febrero, marzo y abril 2008).

Jornadas de Puertas Abiertas (10-11 de mayo de 2008)

"Ronda de las Leyendas". (1er fin de semana de junio de 2008)

Concurso "Ávila en Tapas" (último fin de semana de junio de 2008)

Teatro en la Muralla (Campaña verano 2008)

Ávila en Clave de Luna (8-9 de agosto de 2008)

Programación especial verano: "Ávila a la luz de las velas" (22 y 23 de agosto de 2008).

Jornadas Medievales de Ávila (1er fin de semana de septiembre de 2008)

Asistencia de ferias nacionales e internacionales y a Mercados de contratación y Jornadas comerciales para realizar labores de promoción.

Asistencia a ferias y labores de promoción:

Ferias: BTL Lisboa, FITUR (Madrid), BIT (Milán), MIT (París), IMEX (Frankfurt), STEPS-Londres, SEVATUR (San Sebastián), ARATUR (Zaragoza), EXPOGALEICA (Vigo), Feria de Turismo de Valencia-TCV, Feria de Turismo de Bilbao-EXPOVACACIONES, Feria de Turismo Cultural de Málaga, Mercado de Contratación de Turismo Rural, Activo y de Naturaleza (Ávila), Mercado de Contratación de Servicios Turísticos de Castilla y León. Turismo Idiomático (Salamanca) Mercado de Contratación de Servicios Turísticos de Castilla y León (Zamora), INTUR (Valladolid), EIBTM (Barcelona)



Ayuntamiento de Ávila
Concejalía de Turismo



Dep. Leg. AV-113-2002