

# BOLETÍN INFORMATIVO DEL OBSERVATORIO TURÍSTICO DE LA CIUDAD DE ÁVILA

## Coordinación y dirección:

Grupo de Investigación "Turismo, Patrimonio y Desarrollo" (U.C.M.)

Miguel Ángel Troitiño Vinuesa

María García Hernández

Manuel de la Calle Vaquero

M<sup>a</sup> del Carmen Minguez García

Libertad Troitiño Torralba

Iván Velasco Romera

## Trabajo de campo:

Área de Turismo – Ayto. de Ávila

## La actividad turística en la ciudad de Ávila (enero-junio 2009)

Número

20

Junio

2009

**E**n este número del Boletín del Observatorio Turístico de la Ciudad de Ávila se recoge la información correspondiente a la situación turística del primer semestre del año 2009, a través de los datos básicos de coyuntura y de las principales noticias de interés relacionadas con el turismo en la ciudad (exposiciones, jornadas, etc). Además, para conmemorar la X edición del concurso "Ávila en Tapas" se incluye un apartado monográfico sobre el turismo gastronómico.

Con los resultados del primer semestre del 2009 se puede afirmar que Ávila continúa acusando, al igual que otros destinos patrimoniales, los efectos de la recesión económica que se vive a escala mundial, los cuales, como el año pasado, han ocasionado la reducción del número de viajeros, de las pernoctaciones registradas en hoteles y de las cifras de afluencia de los principales lugares de interés turístico (Muralla y Catedral), así como del CRV.

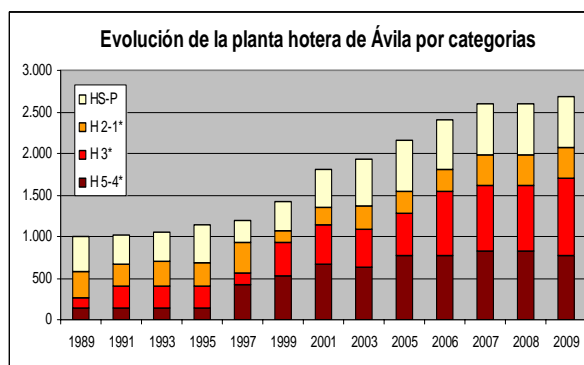
### Pag. SUMARIO

2- 10	Datos de coyuntura turística.
10- 11	El turismo gastronómico.
12	Principales noticias de interés turístico
12	Avance de actuaciones previstas para el segundo semestre del 2009

# 1. Datos de coyuntura turística.

## ALOJAMIENTO

**Oferta.** La oferta hotelera de Ávila se ha visto modificada a lo largo del primer semestre del 2009 por el cierre del hotel Doña Ximena (4\*) y la apertura del H2 Ávila (3\*). Por esta razón, aunque sigue habiendo un total de 44 establecimientos el número de plazas hoteleras se ha visto alterado aumentado en 88, hasta alcanzar las 2.684.



Ávila. Oferta de alojamiento. 2009					
	Plazas		Establecimientos		Tamaño medio
	Nº total	%	Nº total	%	Nº plazas/estab.
H 5-4*	778	28,99	5	11,36	155,60
H 3*	926	34,50	8	18,18	115,75
H 2-1*	362	13,49	10	22,73	36,20
HS	479	17,85	17	38,64	28,18
P	134	4,99	3	6,82	44,67
CR	5	0,19	1	2,27	5,00
<b>Total</b>	<b>2.684</b>	<b>100,00</b>	<b>44</b>	<b>100,00</b>	<b>61,00</b>

Fuente: Dirección General de Turismo. Registro de Establecimientos Turísticos.

**Demanda.** Según los datos provisionales de la *Encuesta de Ocupación Hotelera* que publica el INE, Ávila ha recibido en los primeros seis meses del 2009 un total de 84.829 viajeros que han realizado 138.592 pernoctaciones, lo que indica que la duración media de la estancia es de 1,63 noches por viajero. La demanda de alojamiento hotelero se ha visto modificada en el primer semestre del 2009 respecto al año anterior, debido a que se ha producido un descenso tanto del número total de viajeros (16.389 personas menos, lo que supone un descenso del -16,19%) como del correspondiente a las pernoctaciones (24.149 menos, es decir, -14,84%).

	Demanda de alojamiento en Ávila. Primer semestre años 2008-2009					
	Viajeros			Pernoctaciones		
	2008	2009	Var 09/08	2008	2009	Var 09/08
E	10.339	9.481	-858	15.720	14.282	-1.438
F	16.964	14.057	-2.907	25.404	21.378	-4.026
M	19.055	13.015	-6.040	30.148	20.733	-9.426
A	16.249	16.218	-31	27.485	28.348	863
M	20.212	16.977	-3.235	31.406	29.373	-2.033
Jn	18.399	15.081	-3.318	32.578	24.489	-8.089
<b>TOTAL</b>	<b>101.218</b>	<b>84.829</b>	<b>-16.389</b>	<b>162.741</b>	<b>138.592</b>	<b>-24.149</b>

Fuente: Encuesta de Ocupación Hotelera. INE

La caída de ambas variables es una tendencia generalizada en el transcurso del 2009, exceptuando abril, único mes en el que se registró un crecimiento en relación a los datos del año anterior como consecuencia de la Semana Santa.

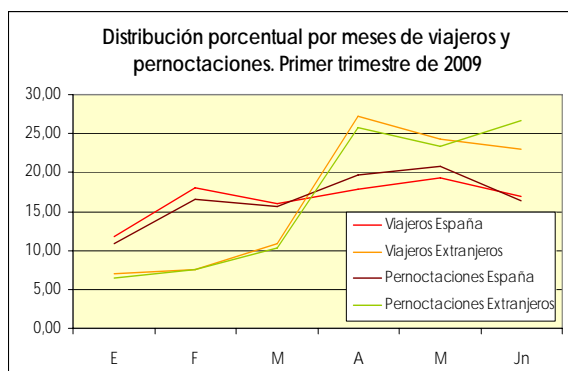
La mayor parte de la demanda de los viajeros alojados en establecimientos hoteleros en Ávila son de ámbito nacional, 86,55% (73.420 viajeros), que han realizado el 87,09% de las pernoctaciones en destino (120.699), siendo su estancia media de 1,64 noches por viajero. Por su parte los viajeros extranjeros representan el 13,45% del total (11.409) y concentraron el 12,91% de las pernoctaciones (17.893) contabilizadas en el primer semestre del 2009. Su estancia media inferior a la de los nacionales, 1,57 noches por viajero.

Se observa una disminución generalizada en la llegada de viajeros y pernoctaciones, relativas tanto a los nacionales como a los extranjeros. Respecto al mismo período en 2008, se ha producido una caída de los viajeros nacionales del 11,83% (-9.857) y de sus pernoctaciones, con un descenso del 11,44% (-15.599). Mayor es la disminución que se ha producido en relación a los viajeros extranjeros, con una pérdida del 36,40% de las llegadas (-6.532) y del 32,33% de sus pernoctaciones (-8.550).

<b>Ávila. Distribución mensual de viajeros y pernoctaciones. Primer semestre 2009</b>						
	<b>Viajeros</b>			<b>Pernoctaciones</b>		
	<b>Total</b>	<b>Esp</b>	<b>Ext</b>	<b>Total</b>	<b>Esp</b>	<b>Ext</b>
E	9.481	8.679	802	14.282	13.141	1.141
F	14.057	13.191	866	21.378	20.041	1.337
M	13.015	11.784	1.231	20.722	18.862	1.860
A	16.218	13.110	3.108	28.348	23.733	4.615
M	16.977	14.203	2.774	29.373	25.192	4.181
Jn	15.081	12.453	2.628	24.489	19.730	4.759
<b>Total</b>	<b>84.829</b>	<b>73.420</b>	<b>11.409</b>	<b>138.592</b>	<b>120.699</b>	<b>17.893</b>

Fuente: Encuesta de Ocupación Hotelera. INE

La distribución mensual de los viajeros españoles es más homogénea que la de los extranjeros, aunque muestra un mínimo de afluencia que se corresponde con el mes de enero, con poco más del 10% de los viajeros y las pernoctaciones (8.679 viajeros y 13.141 pernoctaciones) del semestre.



Sin embargo las curvas que representan a los viajeros extranjeros y a sus pernoctaciones son más heterogéneas y se caracterizan por presentar un pico de mayor afluencia, con más del 25% de los viajeros y de las pernoctaciones, que este año coincide con el mes de abril, en el que se recibieron más de 3.100 viajeros y 4.615 pernoctaciones.

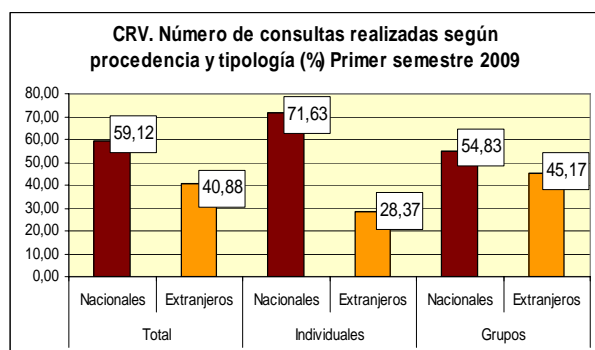
Por otra parte, cuentan con un la menor afluencia en el mes de enero, en el que se recibe el 7% de los viajeros extranjeros (802 viajeros y 1.141 pernoctaciones).

## CONSULTAS DE LOS SERVICIOS DE INFORMACIÓN TURÍSTICA

### *El Centro de Recepción de Visitantes*

(CRV) ha registrado durante el primer semestre del año 2009 un total de 91.712 consultas, con un nivel medio de uso diario de 504. Del total de visitas un 59,11% tenían origen nacional (54.217) mientras que el 40,88% eran extranjeros (37.495). A su vez, el 25,51% correspondieron con visitantes

individuales (23.398) y el 74,49% con visitantes en grupo organizado (68.314). Entre los visitantes individuales destacan en número los de origen español (16.761, el 71,63%) frente a los visitantes extranjeros (6.637, el 28,37%).



CVR. Registro de consultas primer semestre 2008-2009				
	2008	2009	Variación 09/08	
			TOTAL	%
<b>TOTAL</b>	<b>102.615</b>	<b>91.712</b>	<b>-10.903</b>	<b>-10,62</b>
NACIONALES	65.634	54.217	-11.417	-17,40
EXTRANJEROS	36.981	37.495	514	1,39
INDIVIDUALES	24.624	23.398	-1.226	-4,98
Ind. Nacionales	18.185	16.761	-1.424	-7,83
Ind. Extranjeros	6.439	6.637	198	3,07
GRUPOS	77.991	68.314	-9.677	-12,40
Grupos nacionales	47.449	37.456	-9.993	-21,06
Grupos extranjeros	30.542	30.858	316	1,03
Nº Grupos nac.	871	919	48	5,51
Nº Grupos ext	1.434	1.119	315	-21,96
<b>TOTAL Nº grupos</b>	<b>2.305</b>	<b>2.038</b>	<b>267</b>	<b>-11,58</b>

Fuente: Ayto. de Ávila

Como lleva sucediendo desde su apertura, la relación de visitantes nacionales y extranjeros se equilibra en el caso de los visitantes en grupo, donde los porcentajes alcanzan respectivamente 54,83% y 45,16%. En el período analizado pasaron por el Centro un total de 2.038 grupos, de los cuales 919 eran nacionales y 1.119 extranjeros (45,09% y 54,91% respectivamente). Estos grupos trajeron a 68.314 visitantes, por lo que su tamaño medio es de 33,52 personas y la media de grupos diaria es de 11,20. Como sucede habitualmente, el tamaño medio de los grupos formados por visitantes extranjeros es menor (27,58) que el de los visitantes nacionales (40,76).

CVR. Registro de consultas. Primer semestre de 2009					
Mes	TOTAL	Nacionales	Extranjeros	Individuales	Visit. Grupos
E	5.253	3.172	2.081	1.976	3.277
F	8.224	4.987	3.237	2.826	5.398
M	12.966	8.438	4.528	4.071	8.895
A	20.866	12.372	8.494	6.087	14.779
M	26.354	14.894	11.460	5.014	21.340
Jn	18.049	10.354	7.695	3.424	14.625
<b>TOTAL</b>	<b>91.712</b>	<b>54.217</b>	<b>37.495</b>	<b>23.398</b>	<b>68.314</b>

Fuente: Ayto. de Ávila.

<b>CRV. Registros de consultas realizadas por los visitantes individuales.</b>							
<b>Primer semestre 2008-2009</b>							
	<b>2008</b>			<b>2009</b>			<b>09/08</b>
	<b>Nacionales</b>	<b>Extranjeros</b>	<b>Total</b>	<b>Nacionales</b>	<b>Extranjeros</b>	<b>Total</b>	<b>%</b>
E	1.627	701	2.328	1.382	594	1.976	-1,50
F	2.448	694	3.142	2.065	761	2.826	-1,35
M	6.808	1.082	7.890	3.183	888	4.071	-16,32
A	2.015	1.234	3.249	4.681	1.406	6.087	12,13
M	3.384	1.531	4.915	3.354	1.660	5.014	0,42
Jn	1.903	1.197	3.100	2.096	1.328	3.424	1,38
<b>Total</b>	<b>18.185</b>	<b>6.439</b>	<b>24.624</b>	<b>16.761</b>	<b>6.637</b>	<b>23.398</b>	<b>-5,24</b>

Fuente: Ayto. de Ávila.

En comparación con el mismo periodo del año anterior se detecta un descenso del -5,24% del número de consultas atendidas (1.226 menos). Esta bajada ha sido especialmente notable en el mes de marzo (-16,32%), al celebrarse este año la Semana Santa en abril, mes en el que por el contrario aumentó el número de consultas (12,13%), siendo en el que se ha atendido un mayor número de consultas, con una media diaria de 203.

<b>CRV. Número de consultas realizadas por tipologías de visitantes.</b>						
<b>Primer semestre 2009</b>						
	<b>Grupos</b>			<b>Individuales</b>		
	<b>Nacionales</b>	<b>Extranjeros</b>	<b>Total</b>	<b>Nacionales</b>	<b>Extranjeros</b>	<b>Total</b>
E	1.790	1.487	3.277	1.382	594	1.976
F	2.922	2.476	5.398	2.065	761	2.826
M	5.255	3.640	8.895	3.183	888	4.071
A	7.691	7.088	14.779	4.681	1.406	6.087
M	11.540	9.800	21.340	3.354	1.660	5.014
Jn	1.382	594	1.976	2.096	1.328	3.424
<b>Total</b>	<b>37.456</b>	<b>30.858</b>	<b>68.314</b>	<b>16.761</b>	<b>6.637</b>	<b>23.398</b>

Fuente: Ayto. de Ávila.

<b>CRV. Registro de consultas y pernoctaciones. Primer semestre 2009</b>						
	<b>Pernoctaciones</b>			<b>Consultas</b>		
	<b>Nacionales</b>	<b>Extranjeros</b>	<b>Total</b>	<b>Nacionales</b>	<b>Extranjeros</b>	<b>Total</b>
E	517	68	585	3.172	2.081	5.253
F	835	190	1.025	4.987	3.237	8.224
M	671	156	827	8.438	4.528	12.966
A	1.824	602	2.426	12.372	8.494	20.866
M	1.770	1.040	2.810	14.894	11.460	26.354
Jn	1.433	648	2.081	10.354	7.695	18.049
<b>Total</b>	<b>7.050</b>	<b>2.704</b>	<b>9.754</b>	<b>54.217</b>	<b>37.495</b>	<b>91.712</b>

Fuente: Ayto. de Ávila.

El 89,36% de los visitantes que realizan consultas en el CRV son excursionistas, puesto que solo el 10,64% de ellos declaran pernoctar en la ciudad (9.754). Con ello se confirma el descenso número de pernoctaciones (-4624) en relación a los seis primeros meses del 2008, en los que se registraron 14.378 pernoctaciones (14,01%), cifra a su vez inferior a la del año 2007.

**La Oficina de Información Turística dependiente de la Junta de Castilla y León** registró en el primer semestre de 2009 un total de 42.480 consultas, cifra superior a la del año anterior, que alcanzó las 27.339. Esto ha supuesto 15.141 consultas más, o lo que es lo mismo, un crecimiento del 55,38%.

Se rompe de esta manera la tendencia marcada por el descenso de la afluencia a la Oficina de Información Turística, que se inició en el año 2005 como consecuencia del cambio de su emplazamiento, desde la plaza de la catedral a la plaza de Pedro de Dávila y del aumento de la oferta de servicios de información (CRV y Puntos de Información Turística). Ahora comienza un nuevo periodo resultado del nuevo cambio de ubicación de la Oficina, situada desde abril de 2009 en la Puerta de Carnicerías, uno de los accesos a la muralla y lugar de paso casi obligado para los visitantes de la ciudad, debido a su proximidad a la catedral. Además, al incremento de las consultas también ha contribuido el cierre temporal del Punto de Información de RENFE.

<b>OIT. Junta de Castilla y León. Distribución del número de consultas según procedencia. Primer semestre años 2008-2009</b>						
	2008			2009		
	Españoles	Extranjeros	Total	Españoles	Extranjeros	Total
E	1.713	278	1.991	2.086	414	2.500
F	2.379	272	2.651	3.055	589	3.644
M	8.653	675	9.328	4.602	762	5.364
A	2.732	1.175	3.907	12.232	2.392	14.624
M	3.361	1.211	4.572	8.158	2.399	10.557
J	3.774	1.116	4.890	4.264	1.527	5.791
<b>TOTAL</b>	<b>22.612</b>	<b>4.727</b>	<b>27.339</b>	<b>34.937</b>	<b>8.083</b>	<b>42.480</b>

En comparación con las cifras del año anterior se puede observar cómo aunque hayan aumentado notablemente los valores totales, la proporción nacionales-extranjeros sigue siendo prácticamente la misma, con una variación del 3% a favor de los extranjeros. Así, respecto al año anterior se estima un aumento del número de consultas de visitantes nacionales en un 54,50%, (12.325 consultas más) y de los extranjeros en un 70,99% (3.356 consultas más).

<b>OIT-Junta Castilla y León. Distribución mensual según origen de los visitantes. Primer semestre 2009</b>			
	Extranjeros	Visit. proximidad	Resto de España
E	414	1.073	1.013
F	589	1.528	1.527
M	762	2.397	2.205
A	2.392	4.802	7.430
M	2.399	4.541	3.617
J	1.527	1.946	2.318
<b>TOTAL</b>	<b>8.083</b>	<b>16.287</b>	<b>18.110</b>

Fuente: SOTUR

El mes de mayor afluencia de visitantes ha sido el de abril, coincidiendo con la Semana Santa, hecho que también se refleja en la distribución temporal de los demás registros analizados en este boletín.

### **VISITAS A LOS PRINCIPALES LUGARES DE INTERÉS**

En 2009 se ha producido una presencia mayor de visitantes en los museos de Santo Tomás y en el de Ávila, mientras que se ha reducido en el museo de Santa Teresa, en la Muralla y en la Catedral. La Muralla ha recibido en este semestre 74.998 visitantes, lo que ha supuesto una media de subidas diarias de 414 personas.

<b>Ávila. Visitantes de museos y monumentos. Evolución primer semestre de 2007-2009</b>					
	<b>M. Sto Tomás</b>	<b>M. de Ávila</b>	<b>M. Sta Teresa</b>	<b>Muralla</b>	<b>Catedral</b>
2007	6.065	15.160	10.132	85.450	48.419
2008	7.364	14.079	9.792	76.461	66.892
2009	8.438	16.089	9.256	74.998	64.145
Variación	1.074	2.010	-536	-1.463	-2.747

Fuente: Museo Provincial, Museo de Sta. Teresa, Monasterio de Sto Tomás, Catedral y Ayto de Ávila

<b>Ávila. Visitantes de museos y monumentos. Primer semestre del año 2009</b>					
	<b>M. Sto Tomás</b>	<b>Museo de Ávila</b>	<b>Museo Sta. Teresa</b>	<b>Muralla</b>	<b>Catedral</b>
E	283	1.486	665	4.996	4.058
F	541	2.151	743	7.790	4.676
M	831	3.099	1.303	12.069	12.474
A	1.773	3.542	2.283	19.248	19.860
M	3.614	3.788	2.702	19.967	13.989
Jn	1.396	2.023	1.560	10.928	9.088
<b>TOTA</b>	<b>8.438</b>	<b>16.089</b>	<b>9.256</b>	<b>74.998</b>	<b>64.145</b>

Fuente: Museo Provincial, Museo de Sta. Teresa, Monasterio de Sto Tomás, Catedral y Ayto de Ávila

Como en periodos anteriores, la Muralla y la Catedral son los monumentos con más visitantes, concretamente esta última ha alcanzado en este semestre un total de 64.145 visitantes, con una pérdida del -4,10% respecto al mismo periodo del año anterior. Tras ambos monumentos, el museo de Ávila ha contado con 16.089 visitantes, lo que implica un crecimiento del 12,83% respecto al 2008. Por último, se encuentran los museos de Santa Teresa y de Santo Tomás, con 9.256 y 8.438 respectivamente. La afluencia del primero de ellos se ha visto reducida en un -5,47%, mientras que la del segundo ha aumentado en un 14,58%. Los factores explicativos de estas dinámicas contrastadas son de naturaleza diversa, turística en unos casos y culturales en otros.

**La Muralla** ha recibido en el primer semestre de 2009 un total de 74.998 visitantes, 5.424 menos que durante el mismo periodo en el 2008, lo que supone un descenso del -6,74%.

<b>Ávila. Muralla. Subidas al adarve según forma de organizar el viaje. Primer semestre 2008-09</b>				
	<b>2008</b>		<b>2009</b>	
	<b>Individuales</b>	<b>Grupos</b>	<b>Individuales</b>	<b>Grupos</b>
Carnicerías	44.150	7.466	35.720	4.444
Alcázar	37.307	4.025	45.498	8.266
Ronda Vieja	8.984	823	24.243	2.201
Pte. Adaja	1.703	138	10.207	1.470
<b>Total</b>	<b>92.144</b>	<b>12.452</b>	<b>115.668</b>	<b>16.381</b>
<b>Porcentaje</b>	<b>88,09</b>	<b>11,91</b>	<b>87,59</b>	<b>12,41</b>

Fuente: Ayuntamiento de Ávila.

El total de visitantes registrado (74.998) ha correspondido con 132.049 visitas o subidas al adarve (40.164 en el acceso de Carnicerías, 53.764 en el Alcázar, 26.444 en la Ronda Vieja y 11.677 en el Puente Adaja), cifra superior a la del año pasado, con 27.453 subidas más (26,25%), como consecuencia esencialmente de la apertura del tramo del Puente Adaja desde junio de 2008.

<b>Muralla. Subidas al adarve por los distintos accesos. Primer semestre 2009</b>	
<b>Enero- junio 2009</b>	
Carnicerías	40.164
Alcázar	53.764
Ronda Vieja	26.444
Puente Adaja	11.677
<b>TOTAL subidas</b>	<b>132.049</b>

Fuente: Ayuntamiento de Ávila.

La mayor parte de los visitantes de la muralla, el 63,55% son nacionales, cifra a la que hay que añadir el 9,33% de los abulenses, mientras que el 27,12% son extranjeros.

<b>Muralla. Subidas al Adarve según lugar de procedencia de los visitantes. Primer semestre 2009</b>				
	<b>Nac.</b>	<b>Extranj.</b>	<b>Grat.</b>	<b>Total</b>
E	6.046	2.581	395	<b>9.022</b>
F	9.981	3.608	634	<b>14.223</b>
M	15.115	5.203	1.411	<b>21.729</b>
A	23.991	8.477	1.874	<b>34.342</b>
M	17.546	8.838	6.647	<b>33.031</b>
J	11.238	7.101	1.363	<b>19.702</b>
<b>TOTAL subidas</b>	<b>83.917</b>	<b>35.808</b>	<b>12.324</b>	<b>132.049</b>
<b>%</b>	<b>63,55%</b>	<b>27,12%</b>	<b>9,33%</b>	<b>100,00</b>

Fuente: Ayuntamiento de Ávila.

### PROCEDENCIA DE LOS VISITANTES DE ÁVILA

Los datos relativos a la coyuntura turística del primer semestre del 2009 ponen, una vez más, de manifiesto que la mayor parte de los visitantes que se desplazan hasta la ciudad de Ávila son españoles, como se recoge en todos los registros disponibles (CRV, muralla, y OIT de la Junta).

En concreto la Oficina de Información Turística de la Junta refleja que la mayoría de sus consultas son realizadas por visitantes individuales de origen español, el 80,97%, mientras que el 19,03% restante corresponden con visitantes extranjeros. Estas cifras varían en función del registro, de manera que por ejemplo, el porcentaje de españoles que acceden a la Muralla, de manera individual es del 72,88%, mientras que el de extranjeros supone en 27,12%, cifra similar a la que se registra en el CRV con un 71,63% de las consultas realizadas por españoles y un 28,37% por extranjeros.

<b>Procedencia de los visitantes de Ávila. Primer semestre 2009</b>					
		<b>CRV</b>		<b>MURALLA</b>	
		<b>TOTAL</b>	<b>%</b>	<b>TOTAL</b>	<b>%</b>
Individuales	Nac	16.761	71,63	84.033	72,65
	Ext	6.637	28,37	31.635	27,35
Grupos	Nac	37.456	54,83	12.208	74,53
	Ext	30.858	45,17	4.173	25,47
Total	Nac	54.217	59,11	83.917	72,88
	Ext	37.495	40,89	35.808	27,12

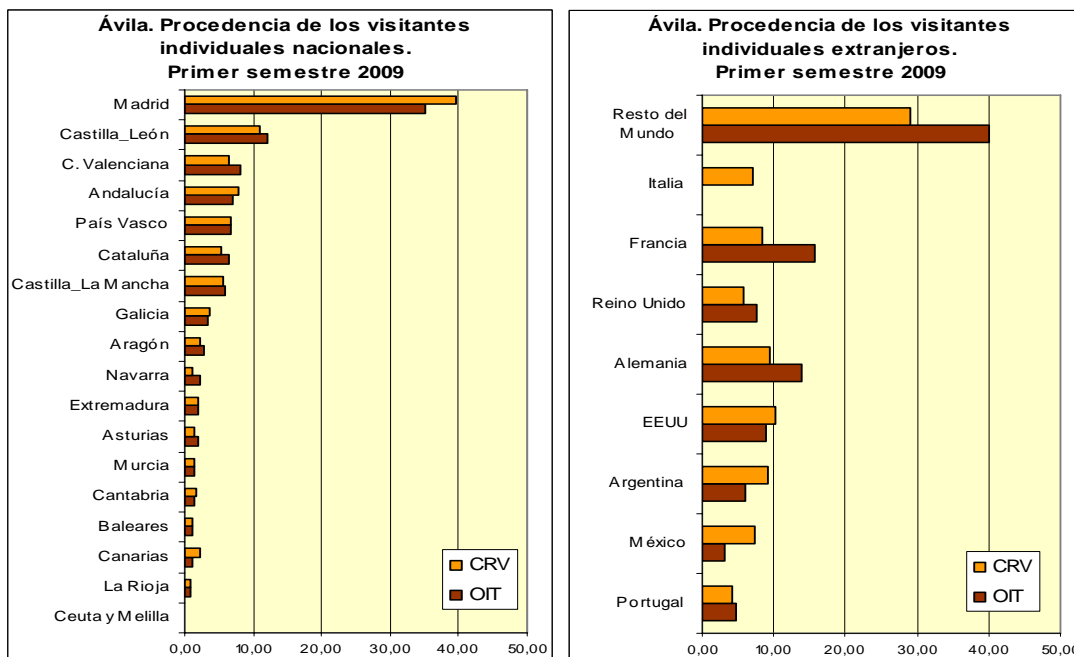
Fuente: Ayuntamiento de Ávila

Respecto a la procedencia de los **visitantes individuales nacionales** los datos de las consultas realizadas en la OIT de la Junta ponen de manifiesto que los principales mercados emisores de visitantes nacionales durante los primeros seis meses del 2009 han sido: Comunidad de Madrid (12.117, el 35,22%); Castilla León (5.277, el 8,90%); Comunidad Valenciana (2.783, el 8,09%); Andalucía (2.426 el 7,05%) y País Vasco (2.334, el 6,78%).

<b>Procedencia de los visitantes de Ávila Primer semestre 2009</b>		
<b>OIT_ JUNTA</b>		
	<b>TOTAL</b>	<b>%</b>
Nacionales	34.397	80,97
Extranjeros	8.083	19,03

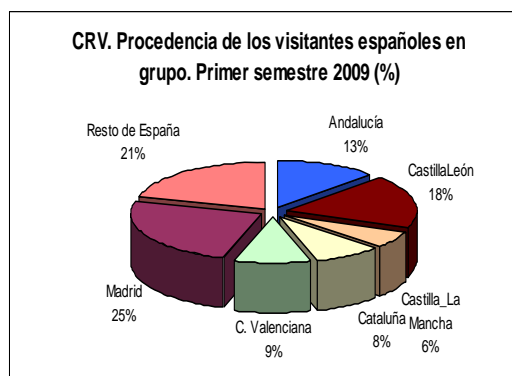
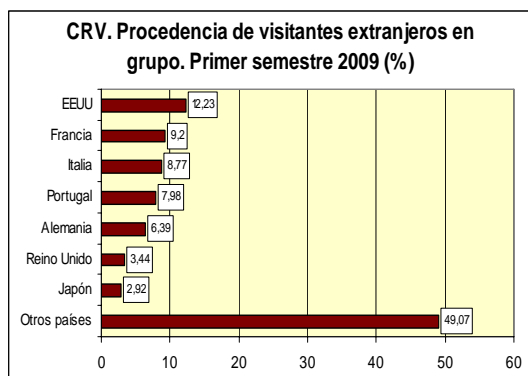
Fuente: SOTUR

En el caso del CRV también destaca sobre el resto de los visitantes individuales el colectivo de madrileños (6.659, el 39,11%); castellano leoneses (1.819, el 10,85%); andaluces (1.301, el 7,76%); vascos (1.148, el 6,85%) y valencianos (1.096, el 6,54%).



Según el CRV la mayor parte de los **visitantes individuales extranjeros** proceden de: EE.UU. (684, el 10,31%); Alemania (620, el 9,34%); Argentina (600, el 9,04%); Francia (560, el 8,44%), México (485, el 7,31%) e Italia (473, el 7,13%); mientras que los datos de la OIT de la Junta arrojan la siguiente información: Francia, (1.268, el 15,69%); Alemania (1.126, el 13,93%); EEUU (714, el 8,83%); Reino Unido (604, el 7,47%) e Italia (596, el 7,37%). Todos ellos son países que se han consolidado ya como los mercados emisores tradicionales.

Entre los visitantes en grupo los registros del CRV reflejan una información muy semejante a la que hemos comprobado en otros años, y es que los grupos nacionales proceden en su mayoría de la Comunidad de Madrid (24,48% con 8.455 visitantes y 207 grupos), Castilla León (18,31%, con 6.324 visitantes y 153); Andalucía (12,58%, con 4.344 visitantes y 102 grupos), Comunidad Valenciana (9,34%, con 3.228 visitantes y 82 grupos) y Cataluña (8,26%, con 2.853 visitantes y 71 grupos); mientras que los grupos de extranjeros más numerosos han sido los de EEUU, (12,23%, con 3.774 visitantes y 135 grupos), Francia (9,20% con 2.838 visitantes y 81 grupos), Italia (8,77%, con 2.706 visitantes y 79 grupos), Portugal (7,98%, con 2.462 visitantes, 59 grupos) y Alemania (6,39% con 1.973 visitantes y 82 grupos).



## 2. Turismo gastronómico.

---

La gastronomía es uno de los focos tradicionales de interés para los viajeros, quienes suelen complementar su visita, independientemente de cual sea su motivación, con la degustación de la comida típica del lugar visitado, al ser ésta una vía de acceso privilegiada a la cultura e historia de cada lugar. Tanto es así que numerosos antropólogos consideran que los alimentos al ingerirlos proporcionan placer a todos los sentidos.

La cocina siempre ha sido atractiva, pero en los últimos años se ha convertido en un reclamo turístico de primer orden gracias a dos hechos fundamentales: el primero de ellos es la *patrimonialización* de la gastronomía, que se percibe como un bien identitario y colectivo que ha de ser protegido y transmitido a las generaciones futuras. Esta idea adquiere mayor fuerza en la actualidad como consecuencia del proceso de globalización que provoca la homogenización cultural y la desaparición de multitud de manifestaciones de carácter local, lo que como reacción ha despertado gran interés por las cocinas regionales, los productos típicos y las formas de producción artesanales.

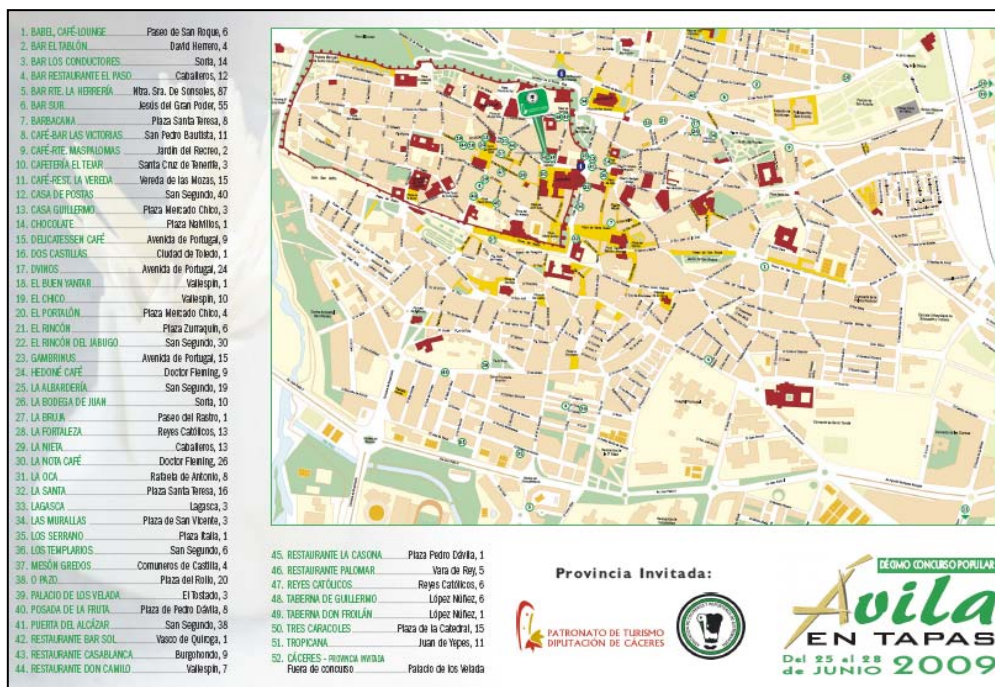
El segundo hecho es que en las dos últimas décadas la gastronomía se ha integrado en las políticas culturales y turísticas al considerarse un importante recurso económico. Esto ha llevado a la creación de rutas, ferias, festivales, etc, de carácter gastronómico, así como a un sinfín de campañas publicitarias. Asimismo, cada vez son más las acciones orientadas a proteger la cocina autóctona, entendiéndola como un bien cultural de gran relevancia. En este contexto el sector privado, conocedor del interés que despierta la gastronomía, está aprovechando las sinergias producidas al promocionar los productos tradicionales de cada región.

Ávila se distingue por tener algunos platos tradicionales de renombre que han propiciado, durante las últimas décadas, el desplazamiento hasta esta ciudad buscando una cocina de calidad, basada esencialmente en los productos de la región (chuletón, judías, yemas...). Según la encuesta a la demanda realizada durante el año 2008, el 21% de los visitantes individuales que la contestaron declararon asociar la ciudad de Ávila con su gastronomía; de ellos el 79,5% eran españoles y el 21,5% extranjeros. Por su parte el 13,93% de los encuestados en web de Turismo de Ávila ([www.avilaturismo.com](http://www.avilaturismo.com)), indican la gastronomía como el elemento que más les atrae de la ciudad, tras los monumentos (54,25%) y por delante de la realización de actividades variadas (4,93%) y/o eventos (5,37%).

Este interés no ha pasado desapercibido para los empresarios locales quienes, al ser conocedores de la popularidad de sus productos alimentarios tradicionales, los convierten en el elemento estrella de sus cartas, sin que ello impida que varios restaurantes rompan con la imagen clásica del *chuletón* y busquen una modernización de la oferta con nuevos platos que toman siempre como base los productos de la zona.

De este proceso de puesta en valor de la gastronomía como recurso turístico participan gran parte de los 128 bares y restaurantes con los que cuenta actualmente la ciudad, cifra estable en los últimos tres años. Esta labor la realizan bien a nivel individual, como sucede con el Hotel Cuatro Postes que organiza anualmente una feria del vino y de los productos de la tierra, o como colectivo empresarial. En ambos casos cuentan con la colaboración del Ayuntamiento, el cual a través de la Concejalía de Turismo participa junto con la Asociación Abulense de Empresarios de la Hostelería en actividades como "Tapitas a la cazuela" o "Ávila en Tapas".

Ávila en Tapas se viene celebrando con carácter anual desde el año 2000, en el que participaron once establecimientos. A lo largo de este tiempo ha ido aumentando el número de participantes hasta superar los cincuenta en las dos últimas ediciones. Además, cada año cuenta con una provincia invitada que está representada por sus hosteleros y por la administración local y/o provincial responsable en materia de turismo.



Con esta actividad además de homenajear a los clientes y premiar a los hosteleros abulenses se complementa la oferta turística y gastronómica de la ciudad. Al mismo tiempo, es la ocasión para dar a conocer la gastronomía y los establecimientos de Ávila, para lo cual se otorgan diferentes premios, concedidos por un jurado profesional (políticos locales, CONFAE y representantes del sector de la hostelería) quienes eligen cada una de los premios:

- Premio Profesional concedido en reconocimiento a la calidad y esmero en la elaboración de la tapa, así como a la adecuada innovación de producto y su uso. Este año ha sido premiado el restaurante "Albardería" por su tapa "Espuma de patata con pulpo y aceite de pimentón y ajada".
- Mención Mejor Tapa Tradicional reconociendo el manejo y adecuación de productos y de recetas tradicionales. En 2009 esta mención ha sido para el "Costillar de Ibérico glaseado con soja y tempura de vegetales" del restaurante "Puerta del Alcázar".
- Mención Mejor Tapa Vanguardista por la innovación y creatividad que supone al utilizar productos tradicionales, como en la tapa ganadora este año, "Capuccino, crema de lentejas, brandada de bacalao, crujiente de jamón" del bar-restaurante "Barbacana".
- Se concede una Mención especial a aquellas tapas de calidad que no cumplen los requisitos establecidos en las normas del concurso, como ha sucedido en esta edición con la tapa "Empanadilla de Avileño con Aji Argentino, reducción de vino tinto Macbec, huevos, olivada, pasas y pan de aceitunas" del Bar-Restaurante "La Bruja"

Existe también un "Premio Popular" que es otorgado por los asistentes, quienes votan mediante sms. El número de votos contabilizados en el año 2009 alcanzó los 2.468, de los cuales 666 recayeron en el Bar-restaurante "Maspalomas" que obtuvo el premio popular por su tapa "Tosta de Secreto Ibérico con Salsa Pedro Ximénez".

### 3. Principales noticias turísticas del primer semestre del año 2009

---

Durante los primeros seis meses del año 2009 se han llevado a cabo, desde el Área de Turismo del Ayuntamiento de Ávila, las siguientes actividades de interés turístico:

- **Palacio de Congresos y Exposiciones de Ávila "Lienzo Norte"**. El día 22 de abril se inauguró el Palacio de Congresos y Exposiciones de Ávila, obra del arquitecto Francisco Mangado, con una superficie total construida de 18.900m<sup>2</sup>. Dispone de más de treinta espacios distintos, todos ellos muy versátiles, dotados de las últimas tecnologías y capaces de albergar en la sala principal, llamada Sala Sinfónica, a más de 1.400 personas. Se encuentra en un emplazamiento privilegiado, muy próximo al centro histórico y a la muralla.



- **X Edición de las Jornadas de Puertas Abiertas**: Durante los días 9 y 10 de mayo se ha celebrado la última edición de las Jornadas de Puertas Abiertas, con una afluencia de 13.768 personas. Con ellas se quiere dar a conocer el patrimonio de la ciudad y como cada año, desde 1999, durante los dos días en los que se realiza la actividad se permite el acceso gratuito a la Muralla, al convento de San José de las Madres, al museo de Ávila, al Museo de Santa Teresa, a la capilla de Mosén Rubí y a Santo Tomás.

- **XIII Edición Ronda de las Leyendas**. Durante el primer fin de semana de junio (días 5 y 6) tuvo lugar en Ávila la última edición de la Ronda de las Leyendas. Ha consistido en un cuento y en la representación de tres leyendas con la siguiente programación: "El Santo Oficio" en el atrio de San Vicente, "Estampas de Dos Santos" en el episcopio y "El Milagro de la Santa Barbada" en la plaza Fuente el Sol.

- **Concurso "Ávila en Tapas"**. Durante el último fin de semana de junio (días 25, 26, 27 y 28) se celebró la décima edición del concurso popular Ávila en Tapas, en la que han intervenido un total de cincuenta y dos bares y restaurantes de la ciudad. El concurso, organizado por la Concejalía de Turismo del Ayuntamiento y la Asociación Abulense de Empresarios de Hostelería de manera conjunta, contó con la colaboración de Navas Center, Mahou y Coca-Cola. Este año la provincia invitada ha sido Cáceres.

### 4. Avance de actuaciones para el año 2009

---

Ávila a la Luz de las Velas (21-22 de agosto de 2009)

Jornadas Medievales (1-6 de septiembre de 2009)

Jornada Europea de la Cultura Judía (6 de septiembre de 2009)

Día de las Catedrales. Red de Catedrales (24 de octubre de 2009)



Ayuntamiento de Ávila  
Concejalía de Turismo



Dep. Leg. AV-113-2002